

## A. KURUM HAKKINDA BİLGİLER

### A.1 İletişim Bilgileri

Uşak Üniversitesi Yükseköğretim Kurumu Kalite Komisyon Başkanı;

İsim Soy isim: Prof.Dr. Sait ÇELİK

Adres: İzmir Yolu 8 Km. 1 Eylül Kampüsü Uşak Üniversitesi

Telefon: 0276 221 2121

Cep Telefonu: 0532 548 99 60

E-posta Adresi: [saitcelik@usak.edu.tr](mailto:saitcelik@usak.edu.tr)

### A.2 Tarihsel Gelişim

#### A.2.1 Tarihçe

Üniversitemiz 17.03.2006 tarih ve 26111 sayılı resmi gazetede yayınlanan 5467 sayılı Kanun'un 1. Maddesinin ek 60. Maddesi ile Afyon Kocatepe Üniversitesi'nden ayrılarak kurulmuştur. Üniversitemiz Afyon Kocatepe Üniversitesinden ayrıldığında bünyesinde Eğitim Fakültesi, Mühendislik Fakültesi, Fen Edebiyat Fakültesi, İktisadi ve İdari Bilimler Fakültesi ve Güzel Sanatlar Fakültesi olmak üzere 5 fakülte ile birlikte 1 Sağlık Yüksekokulu, il ve ilçelerde olmak üzere 6 meslek yüksekokulu bulundurmakta iken; 2016 yılında faaliyetlerine 3 enstitü, 12 fakülte, 3 yüksekokul ve 11 meslek yüksekokulu ve 23 Araştırma ve Uygulama Merkezi ile faaliyetlerine devam etmektedir. Üniversitemizin 2016 yılı itibariyle organizasyon yapısı Şekil 1'de gösterilmiştir.

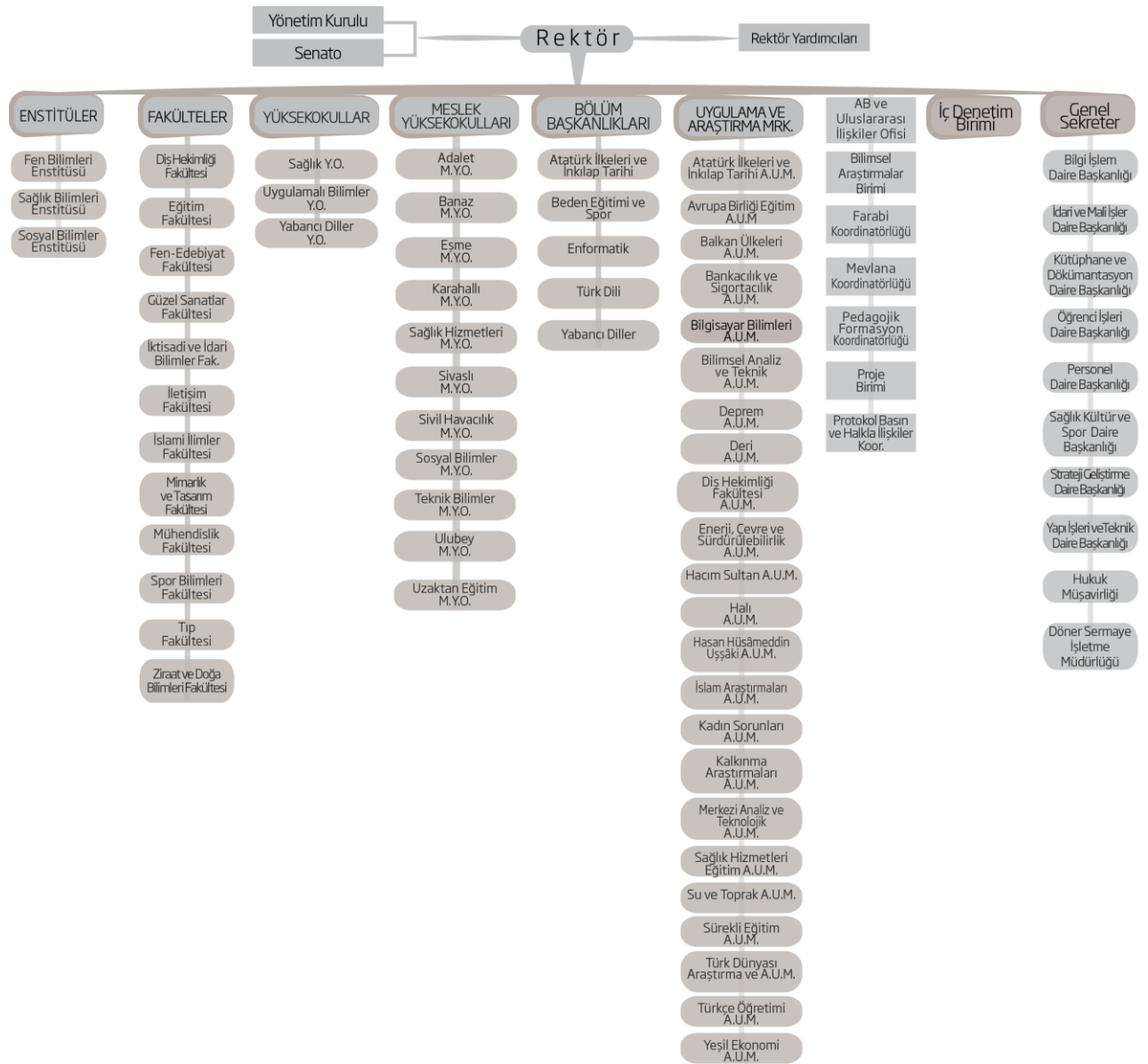
#### A.2.2 Mevcut Durum

Üniversitemize bağlı akademik personelin unvanlarına göre dağılımı Tablo 1.'deki gibidir.

**Tablo 1.** Uşak Üniversitesi Akademik Personel Sayısı

<b>Akademik Personelin Ünvanlarına Göre Dağılımı</b>	
Profesör	35
Doçent	64
Yardımcı Doçent	234
Öğretim Görevlisi	127
Araştırma Görevlisi	141
Okutman	18
Uzman	13
<b>Toplam</b>	<b>632</b>

Şekil 1. Uşak Üniversitesi Organizasyon Yapısı



İdari personelin hizmet sınıflarına göre dağılımı ise Tablo 2.'de gösterilmiştir;

Tablo 2. Uşak Üniversitesi İdari Personel Sayısı

İdari Personelin Kadro Sınıflarına Göre Dağılımı	
Genel İdari Hizmetler Sınıfı	252
Sağlık Hizmetleri Sınıfı	7
Avukatlık Hizmetleri Sınıfı	2
Teknik Hizmetleri Sınıfı	52
Yardımcı Hizmetleri Sınıfı	18
<b>Toplam</b>	<b>331</b>

Üniversitemiz yerleşkeleri, toplam 2.480.676 m<sup>2</sup> alana kurulmuştur. Toplam 154.507 m<sup>2</sup> kapalı alanda hizmet vermektedir. Üniversitenin kapalı alanları Tablo 3.'de gösterilmiştir.

**Tablo 3.** Uşak Üniversitesi Kapalı Alanlar

<b>Bina Adı</b>	<b>Alan (m<sup>2</sup>)</b>
Fen-Edebiyat Fakültesi	1.965
Eğitim Fakültesi	4.000
Mühendislik Fakültesi	6.010
İktisadi ve İdari Bilimler Fakültesi	1.325
Sağlık Yüksekokulu	6.365
Banaz Meslek Yüksekokulu	6.000
Eşme Meslek Yüksekokulu	3.265
Ulubey Meslek Yüksekokulu	2.719
Rektörlük Binası	1.125
Yemekhane	1.500
Güzel Sanatlar Fakültesi	3.340
Karahallı Meslek Yüksekokulu	4.890
Sivaslı Meslek Yüksekokulu	2.360
Sosyal Eğitim ve Kültür Merkezi	2.400
İktisadi ve İdari Bilimler Fakültesi	6.000
Merkezi Derslik D2 Blok	7.000
Merkezi Akademik Bloklar MA1, MA2, MA3, MB4	13.850
Meslek Yüksekokulu	7.000
Kapalı Spor Salonu ve Yarı Olimpik Yüzme Havuzu	7.500
Bilimsel Araştırmalar Merkezi Analiz Laboratuvarı	3.200
Öğrenci Sosyal Merkezi Kompleksi	2.250
Merkezi Kütüphane	10.300
Giriş Binası	71
Tarihi Bina Restorasyonu	454
Atık Su Arıtma Tesisi	340
Merkezi İdari Blok	7.000
Merkezi Derslik (Tüprağ Bloğu)	8.000
Merkezi Teknik Bilimler	9.100
İslami İlimler Fakültesi	5.400
Kapalı Saha ve Spor Kompleksi	5.278
Öğrenci Yaşam Merkezi ve Yemekhane	14.500
<b>TOPLAM</b>	<b>154.507</b>

Fakülte, enstitü, yüksekokul ve meslek yüksekokullarında 2015-2016 eğitim öğretim yılında toplam 26470 öğrencimiz öğrenim görmektedir. 2013-2016 eğitim öğretim yılları arası Uşak Üniversitesi'nde eğitim gören öğrenci sayısı Tablo 4.'de gösterilmiştir.

**Tablo 4.** Uşak Üniversitesi Öğrenci Sayısı

	Ön Lisans			Lisans			Lisansüstü			TOPLAM
	E	K	Toplam	E	K	Toplam	E	K	Toplam	
2013-2014	2619	2262	4881	4623	5692	10315	687	477	1164	16360
2014-2015	3383	2757	6140	6455	6807	13262	997	623	1620	21022
2015-2016	-	-	4491	-	-	10384	-	-	1957	25559

### A.3 Misyonu, Vizyonu, Değerleri Ve Hedefleri

#### A.3.1 Misyon

“Uşak Üniversitesi, evrensel değerlere bağlı, nitelikli eğitim-öğretim faaliyetleri ile karşılaştığı sorunları insanlığın faydasını gözeterek bilimin ve aklın süzgecinden geçiren, ulusal ve uluslararası alanlarda ihtiyaç duyulan özgüven sahibi donanımlı bireyleri yetiştiren bir üniversite olarak toplumun değişim ve dönüşümüne, sürdürülebilir kalkınmasına öncülük etmek.”

#### A.3.2 Vizyon

“Bilgi ve teknoloji üretiminde, bilimsel, kültürel, sosyal, sanatsal ve sportif alanlarda Türkiye’de önde gelen ve dünyada saygın; mezunları tercih edilen; katılım, şeffaflık ve ölçülebilirlik odaklı kurumsallaşmanın geliştirildiği; bilgi teknolojilerinden en iyi şekilde faydalanan, hayat boyu eğitim anlayışına sahip, uluslararası nitelikte bir üniversite olmak.”

#### A.3.3 Değerler ve İlkeler

- Evrensel etik değerlere bağlı
- Mesleki yetkinliğe sahip
- Eleştirel düşünceye açık
- İnsan haklarına saygılı
- Analitik düşünceye sahip
- Çalışkan ve üretken
- Şeffaf ve hesap verilebilirlik
- Paydaş memnuniyetini önemseyen
- Öncü ve yenilikçi
- Çevre bilincine sahip
- Özgürlük ve çok seslilik bilincine sahip
- Engelsiz bir üniversite olmak

### A.3.4 Hedefler

#### A.3.4.1 Eğitim-Öğretimin Kalitesi

- Yabancı dil hazırlık öğretiminin yaygınlaştırılması
- Uygulamalı öğretimin yaygınlaştırılması
- Öğrenci ve personelin uluslararası değişim programlarından daha fazla yararlanmalarının sağlanması
- Eğitim-öğretimde bilgi ve teknolojik kaynaklardan daha etkin yararlanılması
- Üniversitenin akademik ve idari norm kadro çalışmasının tamamlanması
- Büro yönetiminde bilgi teknolojileri kullanımının geliştirilmesi
- Öğrencilerin barınma (yurt) olanaklarının artırılması
- Mezunlar derneğinin daha etkin çalışmasının sağlanması
- Öğrenci ve Personelin kullanımı için yeni sosyal alanların oluşturulması
- Laboratuvarların akreditasyonun sağlanması
- Eğitim-öğretim programlarının ulusal ve uluslararası yeterlilikler doğrultusunda güncellenmesi
- Lisansüstü öğretimin teşvik edilmesi ve güçlendirilmesi
- Eğitim-öğretim altyapısının geliştirilmesi
- Engelli bireyler için gerekli düzenlemelerin yapılması
- Akademik ve idari personelin eğitimi ve gelişimi için kurumun verdiği desteğin artırılması
- Üniversite çalışanları arasındaki ilişkilerin geliştirilmesi
- Üniversitede uygulanan kurallar, kararlar ve sonuçlar hakkında bilgiye erişimin daha kolaylaştırılması
- Öğrenci ve personelin kuruma yönelik tutumunun ölçülmesi ve değerlendirilmesi
- İş akış ve süreçlerinin etkin hale getirilmesi
- Fiziki yapılaşmanın, çevre düzenlemesinin ve altyapının geliştirilmesi

#### A.3.4.2 Ulusal Ve Uluslararası Tanınırlık Ve Tercih Edilirlik

- Üniversitemizin ulusal ve uluslararası alanda tanınırlığını artırılması ve imajının geliştirilmesi
- Yurtiçinde ve yurtdışında üniversiteler ve araştırma kurumları ile işbirliğinin geliştirilmesi

- Öğrenci kulüplerinin ulusal ve uluslararası etkinliklerinin geliştirilmesi
- Üniversitemizin başarılı öğrenciler tarafından tercih edilmesinin özendirilmesi
- Üniversitemizin öğretim programları, faaliyet alanları ve başarılarının duyurulması ve tanıtılmasının sağlanması
- Sunulan hizmetlerin, yürütülen çalışmaların duyurulması ve tanıtılması

#### A.3.4.3 Araştırma Ve Geliştirme Faaliyetleri

- Araştırma ve uygulama merkezlerinin etkinliğinin artırılması
- Öğretim elemanlarının araştırma potansiyelinin geliştirilmesi
- Disiplinler arası araştırma ortamının yaratılması ve desteklenmesi
- Plan dönemi sonuna kadar her yıl proje ve yayın sayısının yükseltilmesi
- Araştırma projelerinin sayısının artırılması
- Ulusal ve uluslararası bilimsel toplantı ve etkinliklere katılım oranının artırılması
- Üniversitenin düzenlediği bilimsel toplantıların sayısının artırılması

#### A.3.4.4 Toplumla İlişkiler Ve Toplumsal Katkı

- Yapılan yayınların ve araştırma projelerinin sayısı, niteliği ve toplumsal faydasının artırılması
- Toplumun ihtiyaç duyduğu nitelikli insan gücünün yetiştirilmesi,
- Üniversitenin düzenlediği kültürel, sanatsal, sosyal ve bilimsel faaliyetlere toplumun etkin katılımının sağlanması
- Toplum sorunları ile ilgili merkezlerin etkinliklerinin artırılması

### **A.4 Eğitim-Öğretim Hizmeti Sunan Birimleri**

Kurumun eğitim-öğretim hizmeti sunan birimler (Fakülte, Enstitü, Yüksekokul, Konservatuar, Meslek Yüksekokulu vb.) ve bu birimler altında yer alan programlar (çift anadal, yandal, ortak dereceler, programın türü ve eğitim dili vb.) aşağıdaki başlıklarda verilmiştir.

#### A.4.1 Ön Lisans Programı

2015-2016 Eğitim-Öğretim yılında Üniversitemizde Ön Lisans eğitimi veren okullar (ve programları) aşağıda belirtilmiştir.

1. Adalet Meslek Yüksekokulu
  - 1.1.Adalet
  - 1.2.Adalet (İ.Ö.)
  - 1.3.Sosyal Güvenlik
  - 1.4.Sosyal Güvenlik (İ.Ö.)
2. Teknik Bilimler Meslek Yüksekokulu
  - 2.1.Bilgisayar Programcılığı
  - 2.2.Elektrik (İ.Ö.)
  - 2.3.Elektronik Teknolojisi (İ.Ö.)
  - 2.4.Gaz ve Tesisatı Teknolojisi
  - 2.5.Kaynak Teknolojisi
  - 2.6.Makine (İ.Ö.)
  - 2.7.Otomotiv Teknolojisi
  - 2.8.Otomotiv Teknolojisi (İ.Ö.)
  - 2.9.Tekstil Teknolojisi
3. Sosyal Bilimler Meslek Yüksekokulu
  - 3.1.İşletme Yönetimi
  - 3.2.İşletme Yönetimi (İ.Ö.)
  - 3.3.Muhasebe ve Vergi Uygulamaları
  - 3.4.Muhasebe ve Vergi Uygulamaları (İ.Ö.)
  - 3.5.Radyo ve Televizyon Programcılığı
  - 3.6.Yerel Yönetimler
  - 3.7.Yerel yönetimler (İ.Ö.)
4. Sivil Havacılık Meslek Yüksekokulu
  - 4.1.Sivil Havacılık Kabin Hizmetleri
  - 4.2.Sivil Havacılık Kabin Hizmetleri (İ.Ö.)
  - 4.3.Uçak Teknolojisi
  - 4.4.Uçak Teknolojisi (İ.Ö.)
5. Sağlık Hizmetleri Meslek Yüksekokulu
  - 5.1.İlk ve Acil Yardım
  - 5.2.İlk ve Acil yardım (İ.Ö.)
  - 5.3.Sağlık Kurumları İşletmeciliği
  - 5.4.Sağlık Kurumları İşletmeciliği (İ.Ö.)
  - 5.5.Tıbbi Dokümantasyon ve Sekreterlik
  - 5.6.Tıbbi Dokümantasyon ve Sekreterlik (İ.Ö.)
  - 5.7.Tıbbi Laboratuvar Teknikleri
  - 5.8.Tıbbi Laboratuvar Teknikleri (İ.Ö.)
  - 5.9.Yaşlı Bakım
  - 5.10. Yaşlı Bakım (İ.Ö.)
6. Banaz Meslek Yüksekokulu
  - 6.1.İç Mekan Tasarımı
  - 6.2.İşletme Yönetimi
  - 6.3.Kimya Teknolojisi
  - 6.4.Mimari ve Dekoratif Sanatlar
  - 6.5.Mimari ve Dekoratif Sanatlar (İ.Ö.)

- 6.6.Ormancılık ve Orman Ürünleri
- 6.7.Ormancılık ve Orman Ürünleri (İ.Ö.)
- 6.8.Pazarlama
- 6.9.Turizm ve Otel İşletmeciliği
- 7. Eşme Meslek Yüksekokulu
  - 7.1.Bankacılık ve Sigortacılık
  - 7.2.Bankacılık ve Sigortacılık (İ.Ö.)
  - 7.3.Büro Yönetimi ve Yönetici Asistanlığı
  - 7.4.Laborant ve Veteriner Sağlık
  - 7.5.Lojistik
  - 7.6.Lojistik (İ.Ö.)
  - 7.7.Muhasebe ve Vergi Uygulamaları
- 8. Karahallı Meslek Yüksekokulu
  - 8.1.Bilgisayar Programcılığı
  - 8.2.Büro yönetimi ve Yönetici Asistanlığı
  - 8.3.Dış Ticaret
  - 8.4.Lojistik
- 9. Sivaslı Meslek Yüksekokulu
  - 9.1.Bitki Koruma
  - 9.2.Organik Tarım
- 10. Ulubey Meslek Yüksekokulu
  - 10.1. Bankacılık ve Sigortacılık
  - 10.2. Bankacılık ve Sigortacılık (İ.Ö.)
  - 10.3. Çocuk Gelişimi
  - 10.4. Çocuk Gelişimi (İ.Ö.)
  - 10.5. İşletme Yönetimi
  - 10.6. Moda Tasarımı
  - 10.7. Turizm ve Seyahat Hizmetleri
- 11. Uzaktan Eğitim Meslek Yüksekokulu \*(Yeni Öğrenci Almamaktadır)

#### A.4.2 Lisans Programı

2015-2016 Eğitim-Öğretim yılında Üniversitemizde Lisans eğitimi veren okullar (ve programları) aşağıda sırasıyla verilmiştir.

- 1. Eğitim Fakültesi
  - 1.1.Bilgisayar ve Öğretim Teknolojileri Öğretmenliği
  - 1.2.Fen Bilgisi Öğretmenliği
  - 1.3.İlköğretim Matematik Öğretmenliği
  - 1.4.Okul Öncesi Öğretmenliği
  - 1.5.Rehberlik ve Psikolojik Danışmanlık
  - 1.6.Rehberlik ve Psikolojik Danışmanlık (İ.Ö.)
  - 1.7.Sınıf Öğretmenliği
  - 1.8.Sosyal Bilgiler Öğretmenliği
  - 1.9.Türkçe Öğretmenliği



2. Fen Edebiyat Fakültesi
  - 2.1.Arkeoloji
  - 2.2.Çağdaş Türk Lehçeleri ve Edebiyatları
  - 2.3.Çağdaş Türk Lehçeleri ve Edebiyatları (İ.Ö.)
  - 2.4.Coğrafya
  - 2.5.Coğrafya (İ.Ö.)
  - 2.6.Matematik
  - 2.7.Moleküler Biyoloji ve Genetik
  - 2.8.Moleküler Biyoloji ve Genetik (İ.Ö.)
  - 2.9.Sanat Tarihi
  - 2.10. Sanat Tarihi (İ.Ö.)
  - 2.11. Sosyoloji
  - 2.12. Sosyoloji (İ.Ö.)
  - 2.13. Tarih
  - 2.14. Tarih (İ.Ö.)
  - 2.15. Türk Dili ve Edebiyatı
  - 2.16. Türk Dili ve Edebiyatı (İ.Ö.)
3. İktisadi ve İdari Bilimler Fakültesi
  - 3.1.Ekonometri
  - 3.2.Ekonometri (İ.Ö.)
  - 3.3.İktisat
  - 3.4.İktisat (İ.Ö.)
  - 3.5.İşletme
  - 3.6.İşletme (İ.Ö.)
  - 3.7.Kamu Yönetimi
  - 3.8.Kamu Yönetimi (İ.Ö.)
  - 3.9.Maliye
  - 3.10. Maliye (İ.Ö.)
4. İletişim Fakültesi
  - 4.1.Gazetecilik
  - 4.2.Halkla İlişkiler ve Reklamcılık
  - 4.3.Halkla İlişkiler ve Reklamcılık (İ.Ö.)
  - 4.4.Radyo, Televizyon ve Sinema
  - 4.5.Radyo, Televizyon ve Sinema (İ.Ö.)
  - 4.6.Yeni Medya
  - 4.7.Yeni Medya (İ.Ö.)
5. İslami İlimler Fakültesi
  - 5.1.İslami İlimler
  - 5.2.İslami İlimler (İ.Ö.)
6. Mühendislik Fakültesi
  - 6.1.Gıda Mühendisliği
  - 6.2.Gıda Mühendisliği (İ.Ö.)
  - 6.3.İnşaat Mühendisliği
  - 6.4.İnşaat Mühendisliği (İ.Ö.)
  - 6.5.Kimya Mühendisliği
  - 6.6.Makine Mühendisliği
  - 6.7.Makine Mühendisliği (İ.Ö.)
  - 6.8.Malzeme Bilimi ve Nano Teknoloji Mühendisliği
  - 6.9.Maden Mühendisliği
  - 6.10. Tekstil Mühendisliği

7. Ziraat ve Doğa Bilimleri Fakültesi
  - 7.1.Bitki Koruma
  - 7.2.Zootečni
8. Spor Bilimleri Fakültesi
  - 8.1.Antrenörlük Eğitimi
  - 8.2.Antrenörlük Eğitimi (İ.Ö.)
  - 8.3.Beden Eğitimi ve Spor Öğretmenliği
  - 8.4.Spor Yöneticiliği
  - 8.5.Spor Yöneticiliği (İ.Ö.)
9. Güzel Sanatlar Fakültesi
  - 9.1.Geleneksel Türk El Sanatları
  - 9.2.Resim
  - 9.3.Seramik
  - 9.4.Moda Tasarımı
10. Sağlık Yüksekokulu
  - 10.1. Hemşirelik
  - 10.2. İş Sağlığı ve Güvenliği
  - 10.3. İş Sağlığı ve Güvenliği (İ.Ö.)
11. Uygulamalı Bilimler Yüksekokulu
  - 11.1. Bankacılık ve Finans
  - 11.2. Bankacılık ve Finans (İ.Ö.)
  - 11.3. Muhasebe Bilgi Sistemleri
  - 11.4. Muhasebe Bilgi Sistemleri (İ.Ö.)
  - 11.5. Uluslararası Lojistik ve Taşımacılık
  - 11.6. Uluslararası Lojistik ve Taşımacılık (İ.Ö.)
  - 11.7. Uluslararası Ticaret
  - 11.8. Uluslararası Ticaret (İ.Ö.)

#### A.4.3 Yüksek Lisans ve Doktora Programları

Üniversitemizde 2015-2016 Eğitim-Öğretim yılında lisansüstü eğitim veren programlar:

1. Sosyal Bilimler Enstitüsü
  - 1.1.Eğitim Bilimleri Anabilim Dalı
    - 1.1.1. Eğitim Yönetimi (Y.L.)
    - 1.1.2. Eğitim Yönetimi, Teftişi, Planlaması ve Ekonomisi (Tezsiz Y.L.) - (İ.Ö.)
  - 1.2.İlköğretim Anabilim Dalı
    - 1.2.1. Sınıf Öğretmenliği (Y.L.)
    - 1.2.2. Sınıf Öğretmenliği (Tezsiz Y.L.-İ.Ö.)
    - 1.2.3. Sosyal Bilgiler Öğretmenliği (Y.L.)
    - 1.2.4. Sosyal Bilgiler Eğitimi (D.R.)
  - 1.3.Coğrafya Anabilim Dalı
    - 1.3.1. Coğrafya (Y.L.)
    - 1.3.2. Coğrafya (D.R.)
  - 1.4.İktisat Anabilim Dalı
    - 1.4.1. İktisat (Y.L.)
    - 1.4.2. İktisat (Tezsiz Y.L.-İ.Ö.)
    - 1.4.3. İktisat (D.R.)
    - 1.4.4. İktisat (D.R.-Muğla Sıtkı Koçman Üniv. İle Ortak)

- 1.5.İşletme Anabilim Dalı
  - 1.5.1. İşletme (Y.L.)
  - 1.5.2. İşletme (Tezsiz Y.L.-İ.Ö.)
  - 1.5.3. İşletme (Y.L.-Afyon Kocatepe Üniv. İle Ortak)
  - 1.5.4. İşletme (D.R.-Afyon Kocatepe Üniv. İle Ortak)
- 1.6.Tarih Anabilim Dalı
  - 1.6.1. Tarih (Y.L.)
  - 1.6.2. Tarih (D.R.)
- 1.7.Türk Dili Edebiyatı Anabilim Dalı
  - 1.7.1. Türk Dili Edebiyatı (Y.L.)
  - 1.7.2. Türk Dili Edebiyatı (D.R.)
  - 1.7.3. Türk Dili ve Edebiyatı (Tezsiz Y.L.) - (İ.Ö.)
- 1.8.Türkçe Eğitimi Anabilim Dalı
  - 1.8.1. Türkçe Eğitimi (Y.L.)
  - 1.8.2. Türkçe Eğitimi (Tezsiz Y.L.-İ.Ö.)
  - 1.8.3. Türkçe Eğitimi (DR.)
- 1.9.Seramik Anasanat Dalı
  - 1.9.1. Seramik (Y.L.)
- 1.10. Kamu Yönetimi Anabilim Dalı
  - 1.10.1. Kamu Yönetimi (Y.L.)
  - 1.10.2. Kamu Yönetimi (Y.L.- Muğla Sıtkı Koçman Üniv. İle Ortak)
  - 1.10.3. Kamu Yönetimi (D.R.- Muğla Sıtkı Koçman Üniv. İle Ortak)
- 1.11. Maliye Anabilim Dalı
  - 1.11.1. Maliye (Y.L.)
  - 1.11.2. Maliye (D.R.-Afyon Kocatepe Üniv. İle Ortak)
- 1.12. Ortaöğretim Sosyal Alanlar Eğitimi
  - 1.12.1. Türk Dili Edebiyatı (Tezsiz Y.L.)
  - 1.12.2. Coğrafya (Tezsiz Y.L.)
  - 1.12.3. Tarih (Tezsiz Y.L.)
- 1.13. Geleneksel Türk El Sanatları Anasanat Dalı
  - 1.13.1. Geleneksel Türk El Sanatları (Y.L.)
- 1.14. Temel İslam Bilimleri Anabilim Dalı
  - 1.14.1. Temel İslam Bilimleri (Y.L.)
- 1.15. Halkla İlişkiler ve Reklamcılık Anabilim Dalı
  - 1.15.1. Halkla İlişkiler (Y.L.)
  - 1.15.2. Halkla İlişkiler (Tezsiz Y.L.) - (İ.Ö.)
- 1.16. Beden Eğitimi ve Spor Eğitimi Anabilim Dalı
  - 1.16.1. Beden Eğitimi ve Spor Öğretimi (Y.L.)
- 1.17. Hastane ve Sağlık Kurumları Yönetimi Anabilim Dalı
  - 1.17.1. Hastane ve Sağlık Kurumları Yönetimi (Tezsiz Y.L. – Beykent Üniv. Ortak)
- 2. Fen Bilimleri Enstitüsü
  - 2.1.Tekstil Mühendisliği Anabilim Dalı
    - 2.1.1. Tekstil Mühendisliği (Y.L.)
    - 2.1.2. Tekstil Mühendisliği (D.R.)
  - 2.2.Makine Mühendisliği Anabilim Dalı
    - 2.2.1. Makine Mühendisliği (Y.L.)

- 2.2.2. Makine Mühendisliği (D.R.)
- 2.3. Kimya Anabilim Dalı
  - 2.3.1. Kimya (Y.L.)
  - 2.3.2. Kimya (D.R.)
- 2.4. Maden Mühendisliği Anabilim Dalı
  - 2.4.1. Maden Mühendisliği (Y.L.)
- 2.5. Matematik Anabilim Dalı
  - 2.5.1. Matematik (Y.L.)
  - 2.5.2. Matematik (D.R.)
- 2.6. İlköğretim Anabilim Dalı
  - 2.6.1. Matematik Eğitimi (Y.L.)
  - 2.6.2. Fen Bilgisi Eğitimi (Y.L.)
  - 2.6.3. Fen Bilgisi Eğitimi (DR.)
- 2.7. Ortaöğretim Fen ve Matematik Alanlar Eğitimi
  - 2.7.1. Matematik Öğretmenliği (Tezsiz Y.L.)
- 2.8. İş Sağlığı ve Güvenliği Anabilim Dalı
  - 2.8.1. İş Sağlığı ve Güvenliği (Y.L.)
- 2.9. Malzeme Bilimi ve Nanoteknoloji Mühendisliği Anabilim Dalı
  - 2.9.1. Malzeme Bilimi ve Nanoteknoloji Mühendisliği (Y.L.)
- 2.10. Polimer Bilimi ve Teknolojisi Anabilim Dalı
  - 2.10.1. Polimer Bilimi ve Teknolojisi (Y.L.)
- 2.11. Zootekni Anabilim Dalı
  - 2.11.1. Zootekni (Y.L.)
- 2.12. İnşaat Mühendisliği Anabilim Dalı
  - 2.12.1. İnşaat Mühendisliği (Y.L.)
  - 2.12.2. İnşaat Mühendisliği (Y.L. – Afyon Kocatepe Üniv. Ortak)
  - 2.12.3. İnşaat Mühendisliği (DR. – Afyon Kocatepe Üniv. Ortak)

## **A.5 Araştırma Faaliyetinin Yürütüldüğü Birimleri**

### ***Uygulama ve Araştırma merkezleri:***

- Atatürk İlkeleri ve İnkılâp Tarihi Araştırma ve Uygulama Merkezi (A.U.M.)
- Avrupa Birliği Eğitim Araştırma ve Uygulama Merkezi
- Balkan Ülkeleri Araştırma ve Uygulama Merkezi
- Bankacılık ve Sigortacılık A.U.M.
- Bilgisayar Bilimleri Araştırma ve Uygulama Merkezi
- Bilimsel Analiz ve Teknolojik Uygulama ve Araştırma Merkez Müdürlüğü
- Deprem A.U.M.
- Deri Uygulama ve Araştırma Merkezi
- Dış Hekimliği Fakültesi A.U.M
- Enerji, Çevre ve Sürdürülebilirlik A.U.M.
- Hacım Sultan Araştırma ve Uygulama Merkezi
- Halı Uygulama ve Araştırma Merkezi

- Hasan Hüsâmeddin Uşşâki Araştırma ve Uygulama Merkezi
- İslami Araştırmaları Araştırma ve Uygulama Merkezi
- Kadın Sorunları Uygulama ve Araştırma Merkezi
- Kalkınma Araştırma ve Uygulama Merkezi
- Sağlık Hizmetleri A.U.M.
- Su ve Toprak Araştırma ve Uygulama Merkezi
- Sürekli Eğitim ve Araştırma Merkezi
- Türk Dünyası Araştırmaları Uygulama ve Araştırma Merkezi
- Türkçe Öğretimi Uygulama ve Araştırma Merkezi
- Yeşil Ekonomi Araştırma Ve Uygulama Merkezi
- Yabancı Dil Öğretimi A.U.M

Herbir merkez yönergelerinde yazılı bulunan amaçları doğrultusunda kurum içi ve bölgesel olarak faaliyetlerini sürdürmektedir. Uşak Üniversitesi Uygulama ve Araştırma Merkezleri hakkında detaylı bilgiye <http://www.usak.edu.tr/icerik/58/8> adresinden ulaşılabilir. Yıl içerisinde amaçlarına yönelik en az iki faaliyette bulunmayan araştırma merkezleri yönetim kurulu gereği kapatılmaktadır.

#### ***Uşak Üniversitesi Bilimsel Analiz ve Teknolojik Uygulama ve Araştırma Merkezi (Ubatam) laboratuvarları***

Bu birimde Fiziksel Tekstil Laboratuvarı, Kimyasal Tekstil laboratuvarı, Kimya Analiz Laboratuvarı, Gıda Analiz Laboratuvarı ve Su Analiz Laboratuvarı yer almaktadır. Bu laboratuvarlarda bölgeden gelen analiz talepleri döner sermaye marifetiyle yapılmaktadır.(Ek.6 Bilimsel Analiz ve Teknolojik Araştırma ve Uygulama Merkezi Analiz Ücretleri). Ayrıca üniversitemizde araştırma yapan öğretim elemanlarının analiz talepleri de yine döner sermaye marifetiyle sürdürülmektedir. Süreçler ilgili birimin web sayfasında (ubatam.usak.edu.tr) belirtilen iş akış şemasına göre yürütülmektedir. Bu merkeze bağlı laboratuvarlar bölge halkının ve sanayisinin ihtiyaç ve talepleri dikkate alınarak kurulmuş etik ilkelerden ödün vermeden teknolojik ve bilimsel gelişmeleri takip ederek uluslararası kalite standartlarında etkin ve verimli bir şekilde hizmet vermektedir.

#### ***Bilimsel Araştırma Projeleri (BAP) Birimi Koordinatörlüğü***

Öğretim elemanlarının öncelikli olarak yapacakları bilimsel araştırma ve sanatsal faaliyetler için finansal destek sağlamayı amaçlamaktadır. Ek teki yönergedeki ilkeler doğrultusunda proje süreçleri ve verimlilikleri izlenmektedir (Ek.7 BAP Uygulama Yönergesi).

#### ***Projeler Koordinasyonu, Araştırma ve Uygulama Koordinatörlüğü***

Birimin amacı; Üniversitenin Bilimsel Araştırma Projelerinin dışında Avrupa Birliği IPA, Ulusal Ajans, HORIZON 2020, T.C. Avrupa Birliği Bakanlığı, TUBİTAK, SAN-TEZ, Kalkınma Ajansları ve diğer fon kaynaklarına sunulacak projelerin öğretim üyeleri tarafından yapılmasını

teşvik ederek, üniversite ve sivil toplum kuruluşları dayanışmasına, üniversite-sanayi işbirliğinin geliştirilmesine katkıda bulunmaktadır.

### ***Mühendislik Fakültesi Araştırma Laboratuvarları***

Makine mühendisliği, kimya mühendisliği, maden mühendisliği, gıda mühendisliği, malzeme bilimi ve nanoteknoloji mühendisliği, tekstil mühendisliği ve inşaat mühendisliği bölümlerinde lisansüstü eğitim yapan öğrencilerin tez projeleri ile öğretim üyelerinin sanayi işbirliği kapsamında yürüttükleri projeler bu laboratuvarlarda yürütülmektedir. Proje raporları ve projelerden üretilen bilimsel yayınlar ile laboratuvarların etkinliği ve verimliliği takip edilmektedir.

### ***Uşak Karma Organize Sanayi Bölgesi'nde hizmet veren Deri Uygulama ve Araştırma Merkezi laboratuvarı***

Merkezin amacı, faaliyet alanlarına giren konularda bilimsel ve teknolojik araştırma, eğitim ve uzmanlık alanlarında danışmanlık hizmeti vermektir. Merkezin faaliyet alanları; uygulamalı araştırma geliştirme projeleri yapmak, akredite laboratuvar hizmeti sağlamak, saha hizmeti ile sektörün sorunlarını çözmek, sektör çalışanlarına hizmet içi eğitim ve danışmanlık desteği sağlamak, ilgili kurumlarla işbirliği yapmak, bilimsel yayın yapmak, kongre, seminer ve konferans ve benzeri programları düzenlemek, mesleki eğitimde kaliteyi artıracak çalışmalar yapmaktır.

Bu amaç doğrultusunda Deri Uygulama ve Araştırma Merkezi laboratuvarı Uşak Karma Organize Sanayi Bölgesinde sektör ile iç içe faaliyet göstermektedir. Merkez laboratuvarımız Türkiye'nin tek Deri Uygulama ve Araştırma Merkezi laboratuvarı olması sebebiyle bilimsel ve sektörel arenada ayrı bir öneme sahiptir.

## **A.6 İyileştirmeye Yönelik Çalışmalar**

Uşak Üniversitesi'nde henüz dış değerlendirme gerçekleştirilmemiştir.

## **B. KALİTE GÜVENCESİ SİSTEMİ**

**“Kurum misyon, vizyon ve hedeflerine nasıl ulaşmaya çalışıyor?” sorusunun cevabını verebilmek üzere, kurumun kalite güvencesi süreçleri, iç değerlendirme süreçleri ve eylem planları,**

Üniversitemiz bölüm A.3.1. ve A.3.2.’de belirtilen misyon ve vizyonu doğrultusunda, topluma katkı sağlama, bölgesine ve yöresine değer katma, bölge ve ülke ihtiyaçlarına yönelik nitelikli öğrenci yetiştirme amaçları güderek kurum bilincini, kurum değerlerini, sürekliliği ve kalite süreçlerini yerleştirme ve geliştirme çalışmaları gerçekleştirmektedir.

**“Kurum misyon ve hedeflerine ulaştığına nasıl emin oluyor?” sorusunun cevabını verebilmek üzere, kurumun kalite güvencesi süreçleri ve iç değerlendirme süreçleri kapsamındaki ölçme ve izleme sistemi,**

Üniversitemizde hesap verebilirlik ve kalite güvencesi adına birtakım adımlar atılmaktadır. Bu kapsamda öncelik olarak 5018 sayılı kanunun 9’uncu maddesi gereğince Uşak Üniversitesi 2015-2019 Stratejik Planı düzenlenmiştir. 5018 Sayılı Kamu Mali Yönetim ve Kontrol Kanunu ile daha etkin bir mali yönetim ve kontrol sisteminin oluşturulması, mali yönetimin saydamlığı ve hesap verilebilirliği sağlanmaktadır. Bu amaçla mali saydamlığı ve hesap verme sorumluluğunu hayata geçirmek ve ilgili taraflar ile kamuoyunu bilgilendirmek amacıyla Stratejik Plan, Faaliyet Raporu ve Performans Programı hazırlanmaktadır. Akademik birimlerdeki alt komisyonlar aracılığıyla Üniversitenin stratejik amaçları ile birimlerin hedefleri ve faaliyetleri arasındaki uyum sağlanmasına çalışılmaktadır. İzleme ve geliştirme faaliyetleri katılımcı bir yaklaşımla gerçekleştirilmektedir.

**“Kurum geleceğe yönelik süreçlerini nasıl iyileştirmeyi planlıyor?” sorusu kapsamında ise yükseköğretimin hızlı değişen gündemi kapsamında kurumun rekabet avantajını koruyabilmek üzere ne tür iyileştirmeler yaptığı,**

Kurum her yıl belli dönemlerde YÖK’e, Maliye Bakanlığı’na ve Kalkınma Bakanlığına Stratejik plan çerçevesinde her yılın sonunu takip eden iki ay içerisinde o yıla ait faaliyet raporları, takip eden bütçe yılına ait performans programı ve her yıl temmuz ayında izleme ve değerlendirme raporları, her yıl temmuz ayında birinci altı aylık döneme ait kurumsal mali durum ve beklentiler raporları, her üç ayda bir yatırım programı izleme ve değerlendirme raporları gönderilmektedir. Bu raporlar üniversitemizin web sayfasında da kamuoyunun bilgisine sunulmaktadır. İlgili dönemlerde hedeflerin gerçekleşmesi bakımından ‘Gerçekleşmiş, Hedefine Ulaşmış’, ‘Desteklenmesi gereken, Gerçekleşmeyen, Önlem alınması gereken’, ‘Çalışması başlatılmış devam eden ancak henüz sonuçlanmamış’ şeklinde derlenip kılavuzlanmaktadır.

**Kurumsal dış değerlendirme, program akreditasyonu, laboratuvar akreditasyonu ve sistem standartları yönetimi (ISO 9001, ISO 14001, OHSAS 18001, ISO50001 vb.) çalışmaları, ödül süreçleri (EFQM, ...) kapsamında kurumda geçmişte gerçekleştirilen ve halen yürütülen çalışmalar varsa bu süreçlerin nasıl kurgulandığı ve yönetildiği,**

Uşak Üniversitesi iç ve dış kalite standartları ile uyumlu kalite ve performans süreçlerini tam olarak yerine getirdiğine dair güvence sağlayabilmek için yapılan ve sistemli olarak takip edilen kalite standartları akreditasyon çalışmaları ve sertifikalandırma çalışmaları konusunda Uşak üniversitesi, İSO 9001:2008 Kalite Yönetim Sistemine Uygunluk Belgesi olarak eğitim-öğretim hizmetlerinin uluslararası standartlarda gerçekleştirdiğini belgelemiştir. Diğer sertifikasyonlar (ISO 14001, OHSAS 18001, ISO50001 vb.) ile ilgili çalışmalara gelecek dönemlerde ağırlık verilecektir.

**Kurumun, dış değerlendirme sonuçlarına göre süreçlerini nasıl iyileştirdiği; bu iyileştirme faaliyetlerinin etkilerinin kurumun işleyiş ve iş yapış yöntemlerine nasıl yansıdığı**

Hedef çalışmaları Stratejik Plan çalışma takvimi ile uyumlu olarak yürütülmekle birlikte, üniversitemize yeni laboratuvarların ve yeni araç gereçlerin kazandırılması hususunda yapılan çalışmalar hızla devam etmektedir. Hedef dahilinde laboratuvar akreditasyon çalışmalarına başlanması gerekmektedir. İlgili hedef çalışması Bilimsel Analiz ve Teknolojileri Uygulama ve Araştırma Merkezi(UBATAM) tarafından yürütülmekte ve bununla beraber makine teçhizat alımı ve laboratuvar akreditasyonu yine bu birim tarafından sağlanmaktadır. 2015 Ocak-Haziran döneminde ilgili laboratuvarlara makine ve teçhizat alımı yapılmamış olup, makine ve teçhizat alımı ile ilgili akreditasyon çalışmalarının başlatılması ile ilgili süreçler devam etmektedir.

Aşağıda listelenen sorular, kurumun kalite güvence sisteminin ne kadar etkin şekilde yürütüldüğü ve performansına ilişkin değerlendirmenin yapılabilmesine olanak sağlamak üzere yol gösterici olması amacıyla verilmiştir.

**Kurum, misyon, vizyon, stratejik hedefleri ve performans göstergelerini nasıl belirlemekte, izlemekte ve iyileştirmektedir?**

İlgili bilgi Ek.1 Uşak Üniversitesi 2015-2019 Stratejik Plan 6. ve 7. sayfalarda mevcuttur.

**Kurum, kurumsal performansının ölçülmesi, değerlendirilmesi ve sürekli iyileştirilmesi için nasıl bir strateji izlemektedir?**

Kurum performansının ölçülmesi, değerlendirilmesi ve sürekli iyileştirilmesi ile ilgili süreçte 5018 Sayılı Kamu Mali Yönetim ve Kontrol Kanununun 9. Maddesi gereğince çıkartılan performans programlarının hazırlanmasına ilişkin usul ve esaslar kapsamında bir strateji izlenmektedir.



### **Kurumun Kalite Komisyonu üyeleri nasıl belirlenmiştir ve kimlerden oluşmaktadır?**

Üniversitemizin eğitim-öğretim araştırma faaliyetleri ile idari hizmetlerinin iç ve dış kalite güvence sistemi konularındaki görev ve çalışmasına ait esasları düzenlemek üzere 20.04.2016 tarih ve 2016/75 sayılı Senato Kararı gereğince Kalite Komisyonu Çalışma Usul ve Esasları düzenlenmiş ve Kalite Komisyonu oluşturulmuştur. Senato kararıyla Kalite Komisyonunun Rektörün başkanlığında;

- a) Rektör Yardımcısı,
- b) Farklı bilim alanlarından olmak şartıyla fakülteleri, yüksekokulları, meslek yüksekokullarını ve enstitüleri temsil etmek üzere öğretim üyeleri arasından Senato tarafından belirlenen üyeler,
- c) Projeler Koordinasyon Araştırma. ve Uygulama Koordinatörlüğünden bir üye,
- ç) Genel Sekreter,
- d) Strateji Geliştirme Daire Başkanı,
- e) Öğrenci temsilcisi,

olacak şekilde kurulmasına karar verilmiştir. Öğrenci temsilcisi hariç, Senato tarafından belirlenen üyelerin görev süresi 2 yıldır. Öğrenci temsilcisi görev süresi 1 yıldır ve en fazla iki komisyon dönemi görev yapmaktadır. 2016 yılında belirlenmiş olan Uşak Üniversitesi Kalite Komisyonu aşağıdaki üyelerden oluşmaktadır:

- 1) Prof. Dr. Sait ÇELİK / Rektör / Kalite Komisyonu Başkanı
- 2) Prof. Dr. Cengiz SOYKAN / Rektör Yardımcısı
- 3) Prof. Dr. Lütfullah TÜRKMEN / Fen Bilimleri Enstitüsü Müdürü
- 4) Doç. Dr. Birol ERKAN / İktisadi ve İdari Bilimler Fakültesi
- 5) Doç. Dr. Şener TARLA / Sivaslı M.Y.O
- 6) Yrd. Doç. Dr. Mehmet Salih ERKEK / Fen-Edebiyat Fakültesi
- 7) Yrd. Doç. Dr. Demet KASAP / İletişim Fakültesi
- 8) Yrd. Doç. Dr. Fatma ÇETİNKAYA / Uşak Sağlık Yüksekokulu
- 9) Yrd. Doç. Dr. Eser YEŞİLDAG / Uygulamalı Bilimler Yüksekokulu
- 10) Dr. Eren ÖNER / Mühendislik Fakültesi
- 11) Okt. Ceyda SERT AKTUĞ / Yabancı Diller Yüksekokulu
- 12) Yrd. Doç. Dr. Hakan SARIKAYA / Banaz M.Y.O
- 13) Yrd. Doç. Dr. Sibel ÖZAFŞARLIOĞLU SAKALLI / Sağlık Y.O.
- 14) Yrd. Doç. Dr. Senem ŞANLI / Sağlık Hizmetleri M.Y.O
- 15) Yrd. Doç. Dr. Hakan SERT / Projeler Koor. Arş. ve Uyg. Koordinatörlüğü
- 16) Mesut ÇETİNKAYA / Strateji Geliştirme Daire Başkanlığı
- 17) Furkan Gökberk ÖZTÜRK / Öğrenci Temsilcisi

**Kurumun Kalite Komisyonunun kalite güvencesi sisteminin kurulması ve işletilmesi kapsamındaki yetki, görev ve sorumlulukları nedir? Komisyon, kalite güvencesi sürecini nasıl işletmektedir?**

Uşak Üniversitesi Kalite Komisyonunun görevleri şunlardır:

a) Üniversitenin stratejik planı ve hedefleri doğrultusunda, eğitim-öğretim ve araştırma faaliyetleri ile idari hizmetlerin değerlendirilmesi ve kalitesinin geliştirilmesi ile ilgili iç ve dış kalite güvence sistemini kurmak, kurumsal göstergeleri belirlemek ve bu kapsamda yapılacak çalışmaları Yükseköğretim Kalite Kurulu tarafından belirlenen usul ve esaslar doğrultusunda yürütmek ve bu çalışmaları Senato onayına sunmak,

b) İç değerlendirme çalışmalarını yürütmek ve kurumsal değerlendirme ve kalite geliştirme çalışmalarının sonuçlarını içeren yıllık kurumsal değerlendirme raporunu hazırlamak ve Senatoya sunmak, onaylanan yıllık kurumsal değerlendirme raporunun, kamuoyuna duyurulmasını sağlayacak şekilde Üniversitenin web sayfasında yer almasını sağlamaktır. Bu rapor, eğitim-öğretim ve araştırma faaliyetleri ile bunları desteleyen idari hizmetlerin tümünü içine alacak şekilde stratejik plan ve yıllık olarak, performans programı ve faaliyet raporu ile bütünleşik yapıda bir iç değerlendirme raporu olarak hazırlanmalıdır.

c) Dış değerlendirme sürecinde gerekli hazırlıkları yapmak, Yükseköğretim Kalite Kurulu ile dış değerlendirici kurumlara her türlü desteği vermek.

**İç paydaşlar (akademik ve idari çalışanlar, öğrenciler) ve dış paydaşların (işverenler, mezunlar, meslek örgütleri, araştırma sponsorları, öğrenci yakınları vb.) kalite güvencesi sistemine katılımı ve katkı vermeleri nasıl sağlanmaktadır?**

İç paydaşlar (akademik ve idari çalışanlar, öğrenciler) ve dış paydaşların (işverenler, mezunlar, meslek örgütleri, araştırma sponsorları, öğrenci yakınları vb.) kalite güvencesi sistemine katılımı ve katkı vermelerini sağlamak için C bölümünde daha detaylı olarak açıklanacak olan web sayfası üzerinden yapılan akademik ve idari personel ile öğrenci memnuniyet anketlerinin uygulanması, analiz edilmesi ve yorumlanması çalışmaları yapılmaktadır. Bu konuda bazı adımlar atılmış olmasına rağmen sürecin sürekliliği ve periyodik olarak takibinin sağlanması konusundan eksikler bulunmaktadır. Bunun yanında özellikle Bologna Süreci ile beraber öğrencilerden öğrenim ve program çıktılarının gerçekleşme düzeyleri ile ilgili dönüt alınmak üzere bir çalışma üzerinde durulmaktadır. Yapılan anket ve analiz değerlendirme faaliyetlerinin niteliksel ve niceliksel olarak geliştirilmesi gerekmektedir.

## C. EĞİTİM VE ÖĞRETİM

Kurumun eğitim-öğretim sürecinin değerlendirmesinin yapılması beklenmektedir. Eğitim-öğretim, kurumun sürekli gelişim odağı ile hedeflerinin ve bu hedeflerin kimler tarafından gerçekleştirileceğinin belirlendiği, eğitim-öğretim faaliyetlerinin gerçekleştirildiği, hedeflerin nitelik ve nicelik olarak izlenerek değerlendirildiği ve ulaşılan sonuçların kontrol edilerek ihtiyaç duyulan iyileştirmelerin yapıldığı bir süreç olarak ele alınmalıdır. Aşağıda farklı başlıklar altında listelenen sorular, kurumda eğitim-öğretim altyapısının yeterliliği, eğitim-öğretim stratejisinin ve hedeflerinin tutarlılığı, sürecinin ne kadar etkin şekilde yürütüldüğü ve performansına ilişkin değerlendirmenin yapılabilmesine olanak sağlamak üzere yol gösterici olması amacıyla verilmiştir.

### C.1 PROGRAMLARIN TASARIMI VE ONAYI

**Programların eğitim amaçlarının belirlenmesinde ve müfredatın (eğitim programının) tasarımında iç ve dış paydaş katkıları nasıl ve ne seviyede gerçekleşmektedir?**

Bölümlerin (programların) ve derslerin öğrenme çıktılarının ortaya koyulması, derslerin öğrenme çıktıları ile bölümlerin (programların) çıktıları arasındaki ilişkilerin (matris) belirlenmesi, mevcut çıktıların, müfredatların test edilmesi bağlamında; iç paydaşların (öğrenci ve öğretim elemanları) katkılarının ölçümü anketler aracılığıyla yapılmaktadır. Bununla birlikte, benzer çalışmaların dış paydaşlar (mezun öğrenciler, sanayi kurumları, işletmeler, kamu kurumları vb. mezunları istihdam eden kurumlar) ile temas kurularak gerçekleştirilmesi hususunda yeterince yol kat edilememiştir. Ayrıca Üniversitemizde gerek mezun takip sistemi, gerekse mezunlarımızı istihdam eden kurumlarla bağlantıya geçilmesi hususunda gerekli bağlantılar sağlanamamıştır.

**Programların yeterlilikleri (mezun bilgi, beceri ve yetkinlikleri) nasıl belirlenmektedir?**

Programların yeterlilikleri birimlerdeki bölümlerde (programlarda) ders veren öğretim elemanlarınca belirlenmektedir. Her öğretim elemanı “Türkiye Yükseköğretim Yeterlikler Çerçevesi” nde belirtilen “bilgi, beceri, yetkinlikler” ışığında bölümün (programın) derslerinin iş yüklerini (öğrencilere yapılan anketlerle) belirleyip, bölüm kurullarında bölümün yeterliliklerini oluşturmaktadır. Bunların oluşturulmasında mezunlarla ve diğer dış paydaşlarla da iletişim kurulmaya çalışılmaktadır.

**Programların yeterlilikleri belirlenirken Türkiye Yükseköğretim Yeterlikler Çerçevesiyle (TYYÇ) uyumu göz önünde bulundurulmakta mıdır?**

Program yeterlilikleri belirlenirken Türkiye Yükseköğretim Yeterlikler Çerçevesinin 5., 6., 7., 8. Düzey tanımlarında ortaya konulmuş olan “bilgi, beceri, yetkinlikler” başlıkları ile yetkinlikler başlığının alt maddeleri olan “bağımsız çalışabilme ve sorumluluk alabilme

yetkinliđi, öğrenme yetkinliđi, iletişim ve sosyal yetkinlik, alana özgü yetkinlik” dikkate alınmaktadır.

**Programların yeterlilikleriyle ders öğrenme çıktıları arasında ilişkilendirme yapılmakta mıdır?**

Program yeterlilikleriyle ders öğrenme çıktıları arasında ilişkilendirme yapılmaktadır. Söz konusu ilişki matris şeklinde sunulmakta, derslerin öğrenme çıktılarının program yeterliliklerini “5 üzerinden” hangi düzeyde karşıladığı ortaya koyulmaktadır. Elde edilen sonuçlar tablo halinde “Uşak Üniversitesi Bologna Web Platformu” nda kamuoyuna sunulmaktadır.

**Kurumda programların onaylanma süreci nasıl gerçekleştirilmektedir?**

Programlar öncelikle bölüm kurullarının onayından geçmekte, daha sonra Dekanlık (Müdürlük) onayına sunulmaktadır. Buradan da fakülte / enstitü / yüksekokul / meslek yüksekokulu kurullarına gönderilmektedir. Sözü edilen kurullarca onaylandıktan sonra Rektörlük oluruna sunulmaktadır. Senatoda görüşüldükten sonra nihayete varmaktadır.

**Programların eğitim amaçları ve kazanımları kamuoyuna açık bir şekilde ilan edilmekte midir?**

Programlara ait her türlü bilgi (program yeterlilikleri, ders öğrenme çıktıları, matrisler, müfredatlar, derslerin iş yükleri ve bunun sonucunda elde edilen AKTS vb.) Uşak Üniversitesi web adresinin ([www.usak.edu.tr](http://www.usak.edu.tr)) anasayfasında sağ üst köşedeki “Bologna web platformu” (<http://obs.usak.edu.tr/oibs/bologna/>) web adresinden elde edilebilmektedir. Gerek iç gerekse dış paydaşlar sözü edilen siteye girmek suretiyle Uşak Üniversitesi Fakültelerinin / Enstitülerinin / Yüksekokullarının / Meslek yüksekokullarının program yeterliliklerinden ders öğrenme çıktılarına kadar ilgili birçok bilgiye ulaşabilmektedir.

## **C.2 Öğrenci Merkezli Öğrenme, Öğretme ve Değerlendirme**

**Programlarda yer alan derslerin öğrenci iş yüküne dayalı kredi değerleri (AKTS) belirlenmekte midir?**

Üniversitemizin web portalı üzerinden Bologna Süreci linki altında Öğrenci Bilgi Paketi ve Ders Kataloğundan, öğrenim planları, dersler, derslerin AKTS’leri, içerikleri, değerlendirme süreçleri, kaynaklar, program eğitim amaçları, öğrenim çıktıları, alınacak derece ve bölüm hakkındaki her türlü bilgiye ulaşılabilir. Bunun yanında program çıktıları ile Yüksek Öğretim Ulusal Yeterlikler arasındaki ilişki de tamamlanmak üzeredir.

**Öğrencilerin yurt içi ve/veya yurt dışındaki işyeri ortamlarında gerçekleştirebilecekleri uygulama ve stajların iş yükleri belirlenmekte (AKTS kredisi) ve programın toplam iş yüküne dâhil edilmekte midir?**

Öğrencilerin Erasmus Plus programı kapsamında yurt dışında almış oldukları dersler normal dersler gibi iş yüklerine sayılmakta ve Diploma Eklerinde gösterilmektedir. Öğrenciler mezun oldukları zaman isterlerse Diploma Eklerini de alabilirler. Aynı durum Staj Hareketliliği için de geçerlidir.

**Programların yürütülmesinde öğrencilerin aktif rol almaları nasıl teşvik edilmektedir?**

Mesleklerin gerektirdiği bilgi ve beceriler dikkate alınarak eğitim-öğretim faaliyetleri motivasyonu artıracak şekilde düzenlenmektedir. Araştırma projeleri, ödevleri, sunumlar, laboratuvar uygulamaları öğretim süreçlerinin bir parçası haline getirilerek öğrencilerin öğrenmede aktif bir rol almaları sağlanmakta ve farkındalıkları artırılmaya çalışılmaktadır.

Ortak zorunlu derslerin ve bazı lisansüstü programların uzaktan eğitim ile yürütülmesi, ders notlarının internet ortamında sunulması, II. öğretim programları sunularak yükseköğretimde esneklik sağlanmaktadır. Mesleki ve serbest seçmeli dersler ile öğrencilerin uzmanlaşması sağlanmakta ve ilgi duydukları konularda kendilerini geliştirme imkânları tanınarak motivasyonları artırılmaktadır.

Çağdaş öğretim yöntemleri ve uygulamaları öğrenme süreçlerinde uygulanmaktadır. Öğrenci-Öğretim elemanı, idari personel arasında saygıya dayalı ilişkiler tesis edilmektedir. Öğrencilerin şikâyetleri ilgili birim yöneticileri tarafından dikkatli bir şekilde takip edilmektedir.

**Başarı ölçme ve değerlendirme yöntemi (BÖDY) hedeflenen ders öğrenme çıktılarına ulaşıldığını ölçebilecek şekilde tasarlanmakta mıdır?**

Öğrencilerin başarı durumu her dönem birden fazla sınav yapılarak değerlendirilmektedir. Öğrencilerin değerlendirmeye yaptıkları itirazlar için yönetmeliklerimizde düzenlemeler bulunmaktadır. Öğrencilere her yarıyıl sonunda anketler uygulanmakta, böylelikle öğretim elemanlarını ve dersleri değerlendirmeleri sağlanmakta ve geribildirim imkânı elde edilmektedir.

**Doğru, adil ve tutarlı şekilde değerlendirmeyi güvence altına almak için nasıl bir yöntem (sınavların/notlandırmanın/derslerin tamamlanmasının/mezuniyet koşullarının önceden belirlenmiş ve ilan edilmiş kriterlere dayanması, vb.) izlenmektedir?**

Öğrencilerin değerlendirilmesi öğrenme çıktılarına dayalı olarak şeffaf, adil ve tutarlı bir şekilde yapılmaktadır. Değerlendirme süreci açık ve belirgin ölçütler ışığında yapılmaktadır. Değerlendirme sürecinde öğrencilere yeterli düzeyde geribildirim sağlanmaktadır.

Üniversitemiz senato kararı uyarınca hazırlanan öğrenci yönetmeliğine göre bir öğrencinin ham başarı notu güz ve bahar döneminin başlamasını takip eden ilk iki hafta içerisinde ilgili birimin yönetim kurulunca öğretim elemanının teklifine göre ara sınav(lar) ve yıl sonu katkı oranlarına göre belirlenir. Bağlı değerlendirmelerde ara sınav(lar)ın toplam katkı oranı %30'dan az ve yarıyıl sonu sınav oranı %70'den fazla olamaz. Final sınavı katkısı %50'den az olamaz. Bağlı Değerlendirme Katma Limiti, istatistiksel değerlendirmeye katılan notların ortalama ham başarı notu cinsinden alt limitini tanımlar. Bağlı değerlendirme katma limiti 100 tam puan üzerinden 20 puan ve yarıyıl sonu sınavından (final veya bütünleme) 100 ham puan üzerinden en az 45 puan alması gerekir. Bu şartı sağlayan öğrencilerin notları bağlı değerlendirmeye esas olacak hesaplama dahil edilir. Ayrıca devamsızlıktan kalan öğrenciler de ortalamaya katılmazlar. Sınıf mevcudu sonuçta devamsız olan ve mutlak sistem üzerinden ortalaması 20 puanın altında kalan ve yarı yıl sonu sınavından (final veya bütünleme) 100 ham puan üzerinden 45 puanın altında kalan öğrenciler sınıf mevcudu sayısından düşülür.

Ham başarı notu alt limiti, bir öğrencinin bir dersten başarılı sayılabilmesi için ham başarı notu alt sınırını ifade eder. Ortalama Ham başarı notu alt limiti 35'dir. Bağlı değerlendirme katma ve ham başarı notu alt limitlerinin herhangi birinin altında kalan öğrencilere doğrudan FF notu verilir. Öğrencilerin derslerden aldıkları notlara göre başarı notları Tablo 5.'de verilen harf aralıklarına göre değerlendirilmektedir.

**Tablo 5.** Uşak Üniversitesi Öğrenci Sayısı

BAŞARI NOTU	KATSAYI	YÜZDE KARŞILIĞI	DERECELENDİRME
AA	4.00	90-100	MÜKEMMEL
BA	3.50	85-89	ÇOK İYİ
BB	3.00	80-84	İYİ
CB	2.50	75-79	ORTA
CC	2.00	70-74	GEÇER
DC	1.50	65-69	ŞARTLI GEÇER
DD	1.00	60-64	ŞARTLI GEÇER
FD	0.50	50-59	BAŞARISIZ
FF	0.00	0-49	BAŞARISIZ
DZ	0.00	DEVAMSIZ	BAŞARISIZ
YT	--	YETERLİ	BAŞARILI
YZ	--	YETERSİZ	BAŞARISIZ

### **Öğrencinin devamını veya sınava girmesini engelleyen haklı ve geçerli nedenlerin oluşması durumunu kapsayan açık düzenlemeler var mıdır?**

Konuyla ilgili olarak Üniversitemiz Senatosunun 2014/06 kararı gereğince Uşak Üniversitesi Öğrencilerin Mazeretli Sayılma ve Mazeret Sınavları Uygulama Esasları belirlenmiştir. Bu esaslar üniversite web sayfasında yayınlanmıştır. Buna göre öğrenci hastalık ibraz etmesi halinde (rapor gün sayısına göre hastane birim raporu), öğrenci yakınının vefatı veya ağır hastalığı durumunda, trafik kazası ve beklenilmeyen hallerde, gözaltı ve tutukluluk halinde,

öğrencinin bilimsel, kültürel ve sosyal faaliyetler çerçevesinde yurtiçi ya da yurtdışı görevlendirilmesinde mazeret olarak değerlendirilmektedir. Bu doğrultuda haklı ve geçerli sebepleri olan öğrenciler mevzuata uygun olarak başvurularını durumunda mazeretleri ilgili birim Yönetim Kurulu tarafından değerlendirilmektedir. Bununla ilgili yönergelere web sayfamız üzerinden kolayca ulaşılabilir. Ayrıca sınav dönemlerinde gerekli duyurular da yapılmaktadır.

### **Özel yaklaşım gerektiren öğrenciler (engelli veya uluslararası öğrenciler gibi) için düzenlemeler var mıdır?**

Üniversitemiz yeni kurulduğundan binalar inşa edilirken ve düzenlenirken engelli öğrencilerin rahat hareket etmelerine olanak sağlayacak şekilde yapılmasına azami özen gösterilmektedir. Ayrıca engelli öğrencilere yönelik birimlerde birim koordinatörlükleri ve genel bir Engelli Öğrenci Koordinatörlüğü bulunmakta ve bu birim eliyle engelli öğrencilere ihtiyaç duydukları hizmetler Sağlık, Kültür ve Spor Dairesi başkanlığınca koordine edilmektedir. Ayrıca Zafer Kalkınma Ajansı tarafından desteklenen bir proje kapsamında engellilere yönelik özel donanımlı bir taşıt engelli öğrencilerimizin şehir merkezinden kampüse ulaşımını kolaylaştırmaktadır.

## **C.3 Öğrencinin Kabulü ve Gelişimi, Tanınma ve Sertifikalandırma**

### **Öğrencinin kabulü ile ilgili tüm süreçlerde açık ve tutarlı kriterler uygulanmakta mıdır?**

Öğrenciler ön lisans ve lisans programlarına merkezi yerleştirme sistemiyle, lisansüstü programlara ise lisansüstü yönetmeliğine göre kabul edilmektedir. Ön lisans ve lisans programlarına öğrencilerin kabulü merkezi yerleştirme sistemiyle yapıldığından tamamen herkes tarafından bilinen ve Türkiye’de uygulanan genel kurallar ve kriterler geçerli olmaktadır. Yerleşme öğrencilerin tercihlerine göre merkezi olarak yapıldığından kurumun doğrudan bir katkısı veya yönlendirmesi olmamaktadır. Ancak bazı lisans programlarına ön kayıt ile kayıt yapıldığından bu programlara öğrencilerin nasıl alınacağı ve hangi kriterlerin uygulanacağı Üniversitemizin web sitesinde ilan edilmekte ve sınavlar herkese açık olarak yapılmakta ve değerlendirmenin nasıl yapılacağı da önceden ilan edilmektedir. Bunun yanında sınavlar kamera ile kayıt altına alınmaktadır.

### **Yeni öğrencilerin kuruma/programa uyumlarının sağlanması için nasıl bir yöntem izlenmektedir?**

Yeni kayıt olan öğrencilere Sağlık Kültür ve Spor Daire Başkanlığı ve Öğrenci İşleri Daire Başkanlığı tarafından uyum programları uygulanmaktadır. Ayrıca her birim yeni kayıt olan öğrencilerine yönelik uyum programları sağlamaya çalışmaktadır.

**Başarılı öğrencinin kuruma/programa kazandırılması ve/veya öğrencinin programdaki akademik başarısı nasıl teşvik edilmekte ve/veya ödüllendirilmektedir?**

Paydaşlarımızdan KOSGEB ile birlikte yürütülen program kapsamında Girişimcilik dersi alan öğrencilere Girişimcilik Sertifikası verilmektedir. Bu sertifikayı alan öğrenciler kendileri iş kurmaları halinde KOSGEB'den karşılıksız maddi destek alabilmektedir. Bunun dışında ise ikinci öğretim programı bulunan birim veya programlar ilk %10'a giren öğrencilere normal öğretim programındaki gibi fazladan bir öğretim harcı ödemededen öğrenimlerine devam etme hakkı tanınmaktadır. Ayrıca üniversite bünyesindeki bölümlerin bir kısmında bölümü tercih edip ilk sıralarda dereceyle yerleşen öğrencilere burs imkanı sağlanmaktadır.

**Öğrencilere yönelik akademik danışmanlık hizmetleri ne kadar etkin şekilde sunulmakta ve akademik gelişimleri nasıl izlenmektedir?**

Özellikle lisansüstü programlarda öğrencilerin hem ders aşamasında hem de tez aşamasında birer akademik danışmanları bulunmakta ve tez çalışmalarını danışmanları gözetiminde devam ettirmektedirler. Bunun yanında önlisans ve lisans öğrencilerinin de birer danışmanları bulunmakta özellikle ders seçimlerinde danışmanların resmi görevleri bulunmaktadır. Öğrenciler danışmalarına ders seçiminin dışında da ulaşabilmekte ve ihtiyaçları olan akademik danışmanlık alabilmektedirler.

**Öğrenci hareketliliğini teşvik etmek üzere ders ve kredi tanınması, diploma denkliği gibi konularda gerekli düzenlemeler bulunmakta mıdır?**

Öğrenci hareketliliğini teşvik etmek üzere ve ilgili konularda öğrencilere bilgi ve destek sağlamak için Uşak Üniversitesi Uluslararası Öğrenci Koordinatörlüğü, Erasmus+, Farabi, Mevlana ve Serbest Dolaşım Değişim Koordinatörlükleri bulunmaktadır. Ayrıca Avrupa Birliği ve Uluslararası İlişkiler Ofisi öğrencilerin hareketlilik durumları ve sorunlarıyla yakından ilgilenmektedir.

Üniversitemiz 2013 yılında Avrupa Komisyonu'na yapılan başvurunun değerlendirilmesi sonucunda, Diploma Eki'ni (Diploma Supplement) almaya hak kazanmıştır. Uşak Üniversitesi'nin her bir eğitim düzeyinde (ön lisans, lisans, yüksek lisans ve doktora) yürütülen Bologna Süreci uyum çalışmaları sonucunda tüm birimler için "Diploma Eki Etiket" alınmıştır. Böylelikle öğrencilere mezun olduklarında diplomalarının yanında Diploma Eki verilmektedir.

## **C.4 Eğitim-Öğretim Kadrosu**

**Eğitim-öğretim sürecini etkin şekilde yürütebilmek üzere yeterli sayıda ve nitelikte akademik kadrosu bulunmakta mıdır?**

Uşak Üniversitesi 35 profesör, 64 doçent, 229 yardımcı doçent, 131 öğretim görevlisi, 141 araştırma görevlisi, 13 uzman, 18 okutman olmak üzere toplam 631 Akademik personel bulunmaktadır. Bunun yanında 2015/2016 eğitim-öğretim yılı itibariyle 26470 öğrenci



eđitimine devam etmektedir. Buna gre đretim elemanı başına dşen đrenci sayısı oranı 41,95 iken đretim yesi başına dşen đrenci sayısı 80,70 olarak hesaplanmaktadır.

Yksekđretim Bilgi Ynetim Sistemi verilerine gre Trkiye ortalamalarının đretim elemanı başına dşen đrenci sayısı iin 22, đretim yesi başına dşen đrenci sayısı 51 olduđu dşnlrse kurumun đretim elemanı sayısında eksikliđi bulunduđu grlmektedir. 2006 yılında kurulmuř olan Uřak niversitesi'nin YK ve MEB kurumları vasıtasıyla farklı niversitelerde lisansst eđitimlerine devam eden akademik personelin katılımı ve yeni đretim elemanlarını bnyesine katmasıyla bu eksikliđi gidermesi planlanmaktadır.

### **Eđitim-đretim kadrosunun iře alınması, atanması ve ykseltilmeleri ile ilgili sreler nasıl yrtlmektedir?**

Eđitim đretim kadrosunun iře alınması YK genel ilkelerine gre yrtlmektedir. İhtiya duyulan kadro iin ilana ıkılmakta ve bařvurular deđerlendirilerek 2547 sayılı kanuna gre atamalar yapılmaktadır.

Uřak niversitesi senatosunun 07.03.2016 tarihli kararı ile Yardımcı Doent kadrolarına bařvuru, atanma ve ykseltilme ile Doentlik ve Profesrlk kadrolarına bařvuru ve deđerlendirme kriterleri 01.01.2017 tarihinden itibaren yrrlđe girecektir.

### **Kuruma dıřarıdan ders vermek zere đretim elemanı seimi ve davet edilme usulleri nasıl gerekleřtirilmektedir?**

Blm akademik kurulları ders dađılımlarını planlamak zere her iki akademik dnem ncesinde toplanmaktadır. Bu toplantılarda blm ii ders dađılımlarına karar verilmektedir. Blm dıřarıdan ders verecek đretim elemanı olması durumunda akademik birim tarafından talepte bulunulmakta, ilgili đretim elemanı kurum iinde ise akademik birim tarafından ilgili birimlere talep yazısı yazılmaktadır.

niversite dıřarıdan bir đretim elemanı talebinde bulunacak ise akademik birime yazılan talep yazısına istinaden Ynetim Kurulu grevlendirilecek đretim elemanın adını, vereceđi dersleri ve ders kredilerini aık bir řekilde yazıp karar almakta ve bu karar Rektrlk Makamı'na bildirilmektedir. Rektrlk Makamı da ilgili niversite ile yazıřarak đretim elemanının grevlendirilmesini sađlamaktadır.

### **Kurumdaki ders grevlendirmelerinde eđitim-đretim kadrosunun yetkinlikleri (alıřma alanı/akademik uzmanlık alanı vb.) ile ders ieriklerinin rtřmesi nasıl gvence altına alınmaktadır?**

niversitemiz tarafından okutulacak derslerin dađılımında đretim elemanlarının ncelik sırası belirlenmiřtir. Bu belirlemeye gre; okutulacak dersin ncelikle ilgili birimde kadrolu o dersin branřındaki kadrolu đretim elemanına verilmesi, birimin kadrolu o branřtaki kadrolu đretim elemanın yetersiz olduđu durumlarda; niversitenin diđer birimlerinde niversitemiz kadrosundaki o dersin branřındaki đretim elemanlarına verilmesi, niversitenin kadrolu o

dersin branşındaki kadrolu öğretim elemanının yeterli olmadığı durumlarda; o dersin okutulduğu birimde kadrolu diğer yakın branş öğretim elemanlarına dersin verilmesi, ilgili birimin yakın branşındaki öğretim elemanlarının da yeterli olmadığı durumlarda; üniversitenin diğer birimlerinde o dersin yakın branşındaki öğretim elemanlarına verilmesi, üniversitenin diğer birimlerindeki o dersin yakın branşlarındaki öğretim elemanlarının da yetersiz olduğu durumlarda; diğer üniversitelerden veya dışarıdan görevlendirme yapılması uygun görülmüştür.

### **Eğitim-öğretim kadrosunun mesleki gelişimlerini sürdürmek ve öğretim becerilerini iyileştirmek için ne gibi olanaklar sunulmaktadır?**

Değişen dünyanın hızına ayak uydurmak için eğitim öğretim kadrosunun mesleki gelişimlerini sağlayabilmek için hem ulusal hem de uluslararası olanaklardan faydalanılmaktadır. Her öğretim elemanının yılda iki kez yurt içi ve yılda bir kez yurtdışı bilimsel toplantılara katılmaları halinde destek sağlanmakta, Erasmus ve Mevlana Programları kapsamında ders alma ve ders verme hareketliliğinden etkin bir şekilde yararlanmaları sağlanmaktadır. Üniversitemiz birçok bilimsel toplantıya ev sahipliği yapmaktadır. Bu konu ile ilgili ayrıntılı bilgi <http://euiopers.usak.edu.tr/> adresinde bulunmaktadır.

### **Eğitim-öğretim kadrosunun eğitsel performanslarının izlenmesi ve ödüllendirilmesine yönelik mekanizmalar mevcut mudur?**

Eğitim öğretim kadrosunun yayınladıkları bilimsel çalışmalar üniversitemiz tarafından desteklenmektedir. SSCI ve SCI kapsamına giren çalışmalara ve ulusal yayınevleri tarafından basılan kitaplara Rektörlük akademik teşvik desteği sağlanmaktadır.

Ayrıca eğitim öğretim yılı sonunda akademik yayın sayısına göre sosyal bilimler ve fen bilimleri alanında en fazla yayın yapan akademisyenlere “Bilimsel Yayın Teşvik Ödülü” verilmektedir (Ek.2 Akademik Teşvik Ödeneği Yönetmeliği).

### **Kurum, eğitim bileşeni kapsamındaki hedeflere ulaşmayı sağlayacak eğitim-öğretim kadrosunun, nicelik ve nitelik olarak sürdürülebilirliğini nasıl güvence altına almaktadır?**

Öğretim elemanlarının göreve başlaması, görevlendirilmesi ve görev sürelerinin yenilenmesi mevcut mevzuata göre yapıldığından öğretim elemanlarının nicelik ve niteliklere sahip olduğu kabul edilebilir. Bunun dışında 2017 yılında yürürlüğe girecek olan akademik kadrolara atanma ve yükselmelerde uyulacak kurallar da belirlendiğinden bu kriterler de bir başka güvence aracı olarak ele alınabilir.

## C.5 Öğrenme Kaynakları, Erişilebilirlik ve Destekler

**Kurum, eğitim-öğretimin etkinliğini arttıracak öğrenme ortamlarını (derslik, bilgisayar laboratuvarı, kütüphane, toplantı salonu, programın özelliğine göre atölye, klinik, laboratuvar, tarım alanları, müze, sergi alanı, bireysel çalışma alanı, vb.) yeterli ve uygun donanıma sahip olacak şekilde sağlamakta mıdır?**

Üniversitemizin sahip olduğu eğitim alanları ve derslikler Tablo 6.'da, amfiler Tablo 7.'de, laboratuvarlar Tablo 8.'de ve fakülte ve meslek yüksekokulu alanları Tablo 9.'da verilmiştir.

**Tablo 6.** Uşak Üniversitesi Eğitim Alanları ve Derslikleri

Sınıf	0-50 Kişi	51-75 Kişi	76-100 Kişi	101-150 Kişi
Sosyal Bilimler Enstitüsü	1	-	-	-
Eğitim Fakültesi	3	10	1	2
Fen-Edebiyat Fakültesi	17	2	1	1
Güzel Sanatlar Fakültesi	4	1	3	-
İİBF	3	14	2	3
İslami İlimler Fakültesi	10	10	2	-
Mühendislik Fakültesi	33	-	-	-
Spor Bilimleri Fakültesi	-	2	-	-
Ziraat ve Doğa Bilimleri	2	1	-	-
Sağlık Yüksekokulu	5	2	1	-
Uygulamalı Bilimler	-	10	-	-
Yabancı Diller Yüksekokulu	4	7	-	-
Banaz Meslek Yüksekokulu	5	2	4	5
Eşme Meslek Yüksekokulu	-	10	-	-
Karahallı Meslek Yüksekokulu	4	7	-	1
Sağlık Hizmetleri Meslek	5	-	1	-
Sivaslı Meslek Yüksekokulu	-	-	7	-
Ulubey Meslek Yüksekokulu	5	-	3	-
Teknik Bilimler Meslek	1	3	-	-
Sosyal Bilimler Meslek	1	6	-	2
<b>TOPLAM</b>	<b>103</b>	<b>80</b>	<b>25</b>	<b>14</b>

**Tablo 7.** Uşak Üniversitesi Amfiler

Amfiler	Sayısı (Adet)	Kapalı Alan (m <sup>2</sup> )	Kapasitesi (Kişi)
Mühendislik Fakültesi	3	400	500
Güzel Sanatlar Fakültesi	4	-	550
<b>TOPLAM</b>	<b>7</b>	<b>400</b>	<b>1050</b>

**Tablo 8.** Uşak Üniversitesi Laboratuvarlar

<b>Laboratuvarlar</b>	<b>Sayısı (Adet)</b>	<b>Kapalı Alanı</b>	<b>Kapasitesi</b>
Eğitim Fakültesi	2	200	100
Fen-Edebiyat Fakültesi	1	93	52
Güzel Sanatlar Fakültesi	3	-	-
İİBF	1	-	-
Mühendislik Fakültesi	27	2555	1740
Ziraat ve Doğa Bilimleri Fakültesi	5	784	-
Sağlık Yüksekokulu	2	-	-
Yabancı Diller Yüksekokulu	1	-	-
Banaz Meslek Yüksekokulu	2	184	150
Eşme Meslek Yüksekokulu	2	142	70
Karahallı Meslek Yüksekokulu	2	-	-
Sivaslı Meslek Yüksekokulu	4	228	90
Ulubey Meslek Yüksekokulu	2	-	-
Uzaktan Eğitim Meslek	1	60	37
Teknik Bilimler Meslek	3	-	150
Sosyal Bilimler Meslek	1	-	100
<b>TOPLAM</b>	<b>59</b>	<b>4246</b>	<b>2489</b>

**Tablo 9.** Uşak Üniversitesi Fakülte ve Meslek Yüksekokulu Alanları

<b>Fakülte ve Meslek Yüksek Okulları</b>	<b>Sayısı (Adet)</b>	<b>Kapalı Alanı (m<sup>2</sup>)</b>	<b>Kapasitesi (Kişi)</b>	<b>Sayısı (Adet)</b>	<b>Kapalı Alanı (m<sup>2</sup>)</b>	<b>Kapasitesi (Kişi)</b>
Fen-Edebiyat Fakültesi	1	71	50	1	204	162
İslami İlimler Fakültesi	1	-	75	-	-	-
Mühendislik Fakültesi	1	50	35	-	-	-
Sağlık Yüksekokulu	-	-	-	1	-	100
Uygulamalı Bilimler	1	99	96	-	-	-
Banaz Meslek	-	-	-	1	-	100
Eşme Meslek Yüksekokulu	-	-	-	1	80	105
Karahallı Meslek	1	-	50	1	-	100
Sağlık Hizmetleri Meslek	-	-	-	1	-	75
Sivaslı Meslek	-	-	-	1	161	90
Ulubey Meslek	-	-	-	1	-	150
Uşak Meslek Yüksekokulu	1	-	50	1	-	250
İktisadi ve İdari Bilimler	1	-	25	-	-	-
Sosyal Bilimler Meslek	1	-	50	-	-	-
<b>TOPLAM</b>	<b>8</b>	<b>220</b>	<b>431</b>	<b>9</b>	<b>445</b>	<b>1132</b>

Uşak Üniversitesi Merkez Kütüphanesi bilgi çağında, bilimsel bilginin üretim adreslerinden birisi olan üniversitemizin bu işlevini yerine getirebilmesi için gerek üretim aşamasında bilgi merkezi olma özelliği ile gerekse bilginin yayılması ve insanlığa ulaştırılması aşamasında köprü olma özelliğine uygun olarak yapılanmasını ve örgütlenmesini tesis etmeye çalışmaktadır. Uşak Üniversitesi Merkez Kütüphanesi, üniversite bünyesindeki fakülte, enstitü,

yüksekokul, meslek yüksekokulu ve araştırma merkezlerinin öğretim elemanları, öğrenci ve personelinin; eğitim, öğretim, araştırma ve boş zamanlarını değerlendirmeleri, üniversitemizin eğitim öğretim ve araştırma faaliyetlerini desteklemek için ihtiyaç duyulan her türlü bilgi ve belgeyi sağlamak, düzenlemek ve hizmete sunmak amacıyla kurulmuştur. Merkez Kütüphanemiz eğitim-öğretim ve araştırma faaliyetlerini desteklemek amacıyla üniversitemiz öğrencileri, akademik ve idari personeli ile üniversite dışından gelen tüm araştırmacıların ihtiyaç duydukları her türlü bilgiyi ve bilgi kaynaklarını toplayıp, kullanıcıların hizmetine en iyi şekilde sunmak üzere Bir Eylül Kampüsündeki 700 kişilik kapasiteli 10.819 m<sup>2</sup> lik 3 katlı binasında hizmet vermektedir. Merkez kütüphanemizde giriş katından başka 3 kat daha bulunmaktadır. Zemin katta 9 adet tek kişilik çalışma kareleri, 8-10 kişilik 5 adet grup çalışma odaları, ödünç verme- iade alma bankosu, öğrencilerin araştırma yapabileceği 24 adet bilgisayar, 150 kişilik okuma salonu, bir adet engelli çalışma salonu, bir adet fotokopi odası, dinlenme bölümü bulunmaktadır. Birinci katta 9 adet tek kişilik çalışma kareleri, 8-10 kişilik 3 adet grup çalışma odaları, 20 kişilik toplantı salonu, 25 kişilik seminer salonu, ve 60 kişilik oryantasyon salonu, kitap rafları ve 48 adet okuma masası ve öğrencilerin araştırma yapacağı 14 adet bilgisayar, dinlenme bölümü bulunmaktadır. İkinci katta kitap rafları, tezler bölümü, 100 kişilik kapalı çalışma odası, 41 adet tarama amaçlı bilgisayar, 70 kişilik açık okuma salonu, 3 adet grup çalışma odası, Üçüncü katta ise 100 kişilik kafeterya, teras ve yönetici odaları bulunmaktadır. Merkez Kütüphanesi koleksiyonuna ait 72.852 basılı kitabın Amerikan Kongre Kütüphanesi Sınıflandırma Sistemine (LCCS)' e uygun olarak sınıflama işlemleri tamamlanmıştır. Ayrıca Anglo Amerikan Kataloqlama Kuralları'na (AARC2) uygun olarak U.S. MARC formatın-da kataloqlama işlemleri bilgisayar ortamına aktarılarak, kullanıcılarımızın hizmetine sunulmuştur. Kütüphanede mevcut bütün materyallere erişimin sağlanması için bütün materyaller(YORDAM2001) 2001-Bilgi-Belge Otomasyon Programı” adlı program kullanılarak elektronik ortama aktarılmış ve İnternet üzerinde de kullanıcıların hizmetine sunulmuş olup, çevrimiçi katalog tarama hizmeti web sayfamız aracılığı ile verilmektedir.

### **Öğrencilerin mesleki gelişim ve kariyer planlamasına yönelik ne tür destekler sağlanmaktadır?**

Hayat boyu öğrenme kapsamında Sürekli Eğitim Merkezi aracılığıyla mesleki, dil, kişisel beceri ve diğer kursların verilmesi, yabancı dil eğitimi için hazırlık sınıflarının olması ve öğrencilere laboratuvarlarda bilgisayar destekli dil eğitimi olanağının sağlanması, yabancı uyruklu öğrencilere Türkçe öğretimi için “TÖMER ”in olması, esnek öğrenim ve öğretim modelleri olarak yan dal, çift anadal, kurumlar arası ve kurum içi programlara geçiş olanaklarının bulunması gibi destekler sağlanmaktadır. Ayrıca üniversitemiz yerleşkelerinde, Sağlık, Kültür ve Spor Daire Başkanlığı maharetiyle öğrencilerimizin Kısmi Zamanlı Öğrenci olarak çalışmalarına olanak sağlanmıştır. 2015-2016 Eğitim- Öğretim yılında toplamda 202 öğrencimiz Kısmi Zamanlı olarak çalışmaktadır. Bu öğrencilerimize üniversitemizin değişik birimlerinde çalışarak, kendilerine bir burs sağlama imkanı verilmiş, böylelikle kendi çabalarıyla ayakta kalabilme ve iş hayatı ortamının kendilerine mezun olmadan önce verilmesi amaçlanmıştır. Sosyal Hizmet Birimi ve Tahakkuk Biriminin ortak koordinasyonu ile yürütülmektedir.

### **Eğitimde yeni teknolojilerin kullanımını teşvik etmekte midir? Kurumda ne tür teknolojiler kullanılmaktadır?**

Üniversitemiz hizmetlerini yerine getirirken teknolojik gelişmeleri takip etmekte ve en son teknoloji ile hizmet vermeyi amaçlamaktadır. Bu ilkedен hareketle; tüm birimlerin her türlü bordro, sicil ve istihkak dağıtımı, malzeme hareketleri, evrak hareketleri, kütüphane hizmetleri hareketleri, personel özlük işleri ve her türlü öğrenci hareketleri hizmetlerinin otomasyonu sağlanmaktadır. Bilgi teknolojilerinin temel yürütücüsü olan Bilgi İşlem Daire Başkanlığı kullanıcıların ihtiyaçlarına en seri bir şekilde cevap vermeye çalışmakta ve yenilikler sürekli kullanıcılara aktarılmaktadır. Kesintisiz ve kaliteli bir iletişim hizmetinin verilmesi için azami derecede gayret gösterilmektedir. Arıza takip sistemlerimiz aracılığıyla kullanıcı destek ve teknik hizmetler birimimiz karşılaşılan sorunlara yerinde destek vermeye çalışmaktadır. Web ve yazılım yönetimi birimimiz üniversitemize ait ana sayfamızın, fakültelerimizin, yüksekokullarımızın ve idari birimlerimizin sayfalarının tasarlanması, kodlanması ve güncellenmesi işlerinin yanı sıra üniversitemiz birimlerinin ve fakültelerin ihtiyaçlarından doğan yazılım taleplerini karşılamayı amaçlamaktadır. Böylelikle ihtiyaç duyulan yazılımlara ayrılan bütçelerin en aza indirilmesi ve üniversitemiz kaynaklarından en yüksek derecede faydalanılması sağlanmaktadır.

Üniversitemize ait tüm web sayfalarının tasarımı, kodlanması bilgi işlem birimimiz tarafından yapılmış olup güncellemeleri her birimin kendi web sorumlularının yapabilmesi için dinamik bir yapı oluşturulmuştur. Sistem ve ağ yönetimi birimimiz üniversitemizin ihtiyaç duyduğu tüm sistem ve ağ altyapısının sağlanması ve yönetilmesi konusunda çalışmalar yürütmektedir. Merkez kampüsümüzdeki sistem odamızda bulunan omurga anahtarlama cihazımız aracılığıyla; kampüsteki tüm binalara ve çevre ilçelerde yer alan yüksekokullar ve meslek yüksekokullarına fiber optik kablolarla bağlantı sağlanmaktadır. Böylece hızlı ve güvenli bir ağ altyapısı ile kullanıcıların hem internet ihtiyacı sağlanmakta, hem de güvenlik, yetkilendirme ve ihtiyaca yönelik hizmetler verme konusunda tek merkezden yönetim sağlanmaktadır. Ayrıca fiziksel sunucu altyapımıza ek olarak sanal sunucular aracılığı ile ihtiyaç duyulan sunucu hizmetleri, kurulum ve yönetim maliyetlerini en aza indirerek sanal sunucular aracılığı ile sağlanmaktadır. Üniversitemize ait olan tüm binalarımızda kablolu ve kablosuz internet yayını yapılabilmekte ve bu yayınlar gerekli güvenlik kontrollerinden geçirilmekte ve loglanmaktadır. Her bina ve her iş tanımı özelleşmiş birim için sanal ağ (VLAN) tanımlaması yapılmakta ve böylece her birime ve binaya DHCP sunucusu üzerinden birbirinden bağımsız IP tanımlaması yapılmakta ve böylece hem hızlı, hem güvenli, hem de hizmet takibi çalışmalarının daha sağlıklı yürütülebildiği bir ortam yaratılabilmektedir. Kullanıcılar, internet ağına hem kişisel bilgisayar, hem dizüstü bilgisayar, hem de mobil cihazlarıyla bağlanabilmektedirler. Ayrıca sistem tarafında da ihtiyaç duyulan uzaktan eğitim ile canlı ders ve bu derslerin kayıtlarının tutulduğu sunucularımız bulunmaktadır. Bu sunucular, eş zamanlı farklı dersler yapılmasına ve bu derslere kayıtlı olan tüm öğrencilerimizin aynı anda sisteme giriş yaparak canlı olarak işlenen dersi takip edebilmelerine, sorular sorarak, derse etkileşimli bir şekilde katılmalarına olanak sağlanmaktadır. Bununla birlikte üniversite web portalı üzerinden öğretim elemanlarına kişisel web sayfası hazırlama imkânı da verilmektedir. Uşak Üniversitesi kütüphane envanter bilgileri Tablo 10.'da gösterilmiştir.

**Tablo 10.** Uşak Üniversitesi Kütüphane Envanter Bilgileri

Bilgisayarlar		Diğer Bilgi ve Teknolojik Kaynaklar	
Türü	Adet	Türü	Adet
Masaüstü Bilgisayar	1387	Access Point	30
Dizüstü Bilgisayar	558	Ağ Güvenlik Sistemi	5
		Akıllı tahta	1
		Baskı Makinası	19
		Evrak İmha Makinesi	6
		Faks Makinesi	27
		Fotoğraf Makinesi	46
		Fotokopi makinesi	88
		GPS	1
		Kameralar	58
		Mikroskop	176
		Plotter24	1
		Projeksiyon	275
		Sistem odası klima	2
		Tarayıcı	40
		Televizyon	72
		Tepegöz	3
		Yazıcı	360
<b>Türü</b>	<b>Adet</b>		
Toplam kitap sayısı	71.852		
Basılı süreli yayın	3000		
Tezler	573		
Veri Tabanları	42		
E-Kitap	3.866.795		
E-Kitap Derleme	170.000		
E-Dergi	55.029		
Sesli Kitap	6.299 (149.293)		

### Öğrencilerin staj ve işyeri eğitimi gibi kurum dışı deneyim edinmelerini gerektiren programlar için kurum dışı destek bileşenleri nasıl sağlanmaktadır?

Zorunlu staj programı olan birimlerde idari ve akademik birimlerin işbirliğiyle öğrencilere yerel imkanlar da göz önüne alınarak öğrencilere yeterli staj imkanı sağlanmaktadır. Bunun dışında gönüllük esasına dayalı uygulama imkanları da araştırılarak öğrencilere fırsatlar sağlanmaya çalışılmaktadır. Bunların yanında bölgede bulunan kamu ve özel sektör temsilcileriyle gerekli protokoller yapılarak staj hareketliliğini artırılma yolları geliştirilmektedir. Erasmus Plus programı kapsamında yurt dışı staj olanakları da bulunmaktadır. Öğrenciler her yıl artan sayıda bu fırsatlardan yararlanmaktadır.

### Öğrencilere psikolojik rehberlik, sağlık hizmeti vb. destek hizmetleri sunulmakta mıdır?

Üniversitemiz Psikolojik Danışma ve Rehberlik birimimiz, öğrencilerimizin karşılaştıkları sorunlara çözüm üretmek, dayanışma ve işbirliği içinde olmalarını sağlamak, duygusal, sosyal ve zihinsel açıdan ortaya çıkabilecek problemlere yönelik önleyici, destekleyici ve yönlendirici çalışmalar yaparak, bireysel ve sosyal uyum sorunlarını tespit ederek başa çıkma yollarını öğretmek, öğrenim süresindeki problemlerini çözmek, iletişim ve kimlik problemlerine çözüm bulmak gibi durumlarda öğrencilere gereken desteği sağlamaktadır. PDR de görevli bir psikoloğumuz bulunmaktadır. Bu sayının ileride artan ihtiyaçlara daha fazla cevap verebilmesi için artırılması gerekebilir.

Uşak Üniversitesi “Beslenme ve Diyet Danışmanlığı Birimi”nde 1 diyetisyen personel ile beslenme ve diyet danışmanlığı hizmeti verilmektedir. Öğrencilerimize ve personelimize sağlıklı beslenme konusunda eğitimler verilirken, kendilerine özgü beslenme programları da uygulanmaktadır. Amacımız, sağlıklı beslenme bilinci oluşturmak ve davranış değişikliği

sağlamaktır. Birimimize başvuran kişilerin beslenme alışkanlıklarını değerlendirmek için form doldurulur. Kişinin sağlık durumu, yaş, cinsiyet, besin seçimi, yaşam tarzı, fiziksel aktivite düzeyi ve teknolojik aletlerle yapılan analizler sonucunda vücut kompozisyonu (vücut yağ yüzdesi, yağsız kas kütlesi, total vücut suyu, bazal metabolizma hızı) değerlendirilir. Değerlendirme sonrasında kişiye özgü beslenme programı hazırlanır. Programa başladıktan sonra iki haftada bir kontroller gerçekleştirilir. Vücut kompozisyonu ve ağırlığındaki değişikliğe göre beslenme programı değişikliği yapılır. Gerekli durumlarda üniversitemiz psikolojik danışmanlık birimi ile beraber çalışılmaktadır.

Genel Sağlık Sigortasına geçilmesinden sonra üniversitemiz mediko birimi görevini kampüs içerisinde ve spor tesislerinde ön sağlık hizmeti ve acil durumlarda ilk yardım mahiyetindeki hizmetleri tüm öğrenci, personele 3 Hemşire ile birlikte vermekte iken Dış Hekimliği Fakültesinin kurulmasıyla birlikte kurum içi nakilleri yapılmıştır ve mediko faaliyetleri şimdilik sonlanmıştır. Yeni açılan Tıp Fakültesi birimlerinin de hizmet vermeye başlamasıyla Üniversitemizin hem personeline hem de öğrencilerine daha kaliteli ve kapsamlı sağlık hizmetleri verilmesi hedeflenmektedir. Aile Hekimliği Merkezimiz 3 kasım 2011 tarihinde 2886 sayılı Devlet İhale Kanununun 51. Maddesi (g) bendi uyarınca “pazarlık usulü” ihale yoluyla İktisadi ve İdari Bilimler Fakültesi binası zemin katta bulunan Mediko Sosyal Biriminde 35 m<sup>2</sup> ‘lik alanda hizmete açılmıştır. Hizmete açıldığı tarihten bu tarafa aksaksız olarak üniversitemiz personellerine Aile Sağlığı Hekimliği hizmetleri kapsamında 1 Doktor, 1 Hemşire ile hizmetini devam ettirmektedir.

### **Öğrencilerin kullanımına yönelik tesis ve altyapılar (yemekhane, yurt, spor alanları, teknoloji donanımlı çalışma alanları vs.) mevcut mudur?**

**Tablo 11.** Uşak Üniversitesi Sosyal Alanları

SOSYAL ALANLAR	Yemekhane		Kantin		Misafirhane		Kapalı Spor Alanı		Açık Spor Alanı	
	m <sup>2</sup>	Kişi	m <sup>2</sup>	Adet	Kişi	Adet	m <sup>2</sup>	Adet	m <sup>2</sup>	
Öğrenci Yemekhanesi	1500	400	-	-	-	-	-	-	-	
Personel Yemekhanesi	500	160	-	-	-	-	-	-		
Sağlık Yüksek Okulu	500	150	140	-	-	-	-	-		
Banaz Meslek Yüksekokulu	170	100	140	-	-	-	-	-		
Eşme Meslek Yüksekokulu	150	100	60	-	-	-	2	400		
Karahallı Meslek Yüksekokulu	450	130	30	-	-	-	1	520		
Sivaslı Meslek Yüksekokulu	52	48	52	-	-	-	-	-		
Ulubey Meslek Yüksekokulu	94	100	130	-	-	-	2	700		
Mühendislik Fakültesi	-	-	234	-	-	-	-	-		
Fen Edebiyat Fakültesi	-	-	80	-	-	-	-	-		
İktisadi ve İdari Bilimler Fakültesi	-	-	136	-	-	-	-	-		
Bir Eylül Kampüsü	-	-	-	1	34	1	1650	-		
Güzel Sanatlar Fakültesi	-	-	375	-	-	-	-	-		
İslami İlimler Fakültesi	-	-	206	-	-	-	-	-		
<b>TOPLAM</b>	<b>3122</b>	<b>1188</b>	<b>1031</b>	<b>1</b>	<b>34</b>	<b>1</b>	<b>1650</b>	<b>5</b>	<b>1620</b>	



## **Öğrenci gelişimine yönelik sosyal, kültürel ve sportif faaliyetler ne ölçüde desteklenmektedir?**

Sağlık Kültür ve Spor Daire Başkanlığı bünyesinde bulunan Sosyal Hizmet Birimimizin amacı; öğrencilerimizin psikolojik, sosyal, fiziksel ve ekonomik açıdan karşılaştıkları sorunları tespit etmek ve buna yönelik gerekli çalışmaları gerçekleştirmektir. Birimimizde görevli bir sosyal hizmet uzmanı bulunmaktadır.

Kültür hizmetlerinin amacı öğrencilerin ilgi alanlarına göre boş zamanlarını değerlendirmek ve eğlenme alışkanlığı kazanmalarını sağlamak, güzel sanatlarla ilgili faaliyetleri izlemelerini ve bu faaliyetlere katılımlarını sağlamak ve yeni ilgi alanları kazanmalarına imkan sağlayarak yeteneklerinin ve kişiliklerinin sağlıklı bir şekilde gelişmesine imkan verecek hizmetleri sunmaktır. Üniversitemizde 81 topluluğumuz bulunmaktadır. Topluluklarımız her zaman toplumsal olaylara karşı duyarlı davranmaktadır. Kültürel ve bilimsel etkinliklerin merkezi olmayı hedef edinen üniversitemiz, çeşitli sempozyum, konferans, panel, seminer, söyleşi, konser ve sergi gibi etkinliklere ev sahipliği yapmaktadır. Bu etkinlikler için üniversitemize davet edilen devlet büyükleri, öğretim üyesi, sanatçı, işadamı v.b. kişiler üniversitemiz öğrencileri ile buluşmuş ve öğrencilerimiz için gerekli olan bilgiyi öğrencilerimize aktarmışlardır. Bunun dışında üniversitemizin ulusal ve uluslararası arenada adının duyurulması için üniversitemizi temsilen seçilen öğrencilerimiz danışman hocalarının eşliğinde birçok etkinlikte yer almış ve üniversitemizi en güzel biçimde temsil etmişlerdir.

Uşak Üniversitesi öğrencilerinin ders dışında kalan zamanlarının değerlendirilmesi, spora ilgi duyması, spor yapmaya teşvik edilmesi, beden ve ruh sağlığının korunması amacıyla spor faaliyetlerini organize etmek, üniversitemiz akademik ve idari personelin spor hizmetleri ve tesislerden yararlanabilmeleri desteklenmektedir.

### **Üniversite İçi Spor Faaliyetleri**

- Fakülte ve Yüksekokullar arası spor müsabakaları düzenlemek
- Bahar şenliği kapsamında spor etkinlikleri planlamak ve uygulamak
- Spor kulüpleri kurmak ve etkinliklerini planlamak
- Spor malzemeleri temin etmek üniversite içi spor faaliyetleri kapsamında açılan kurslar ve etkinlikler düzenlemek
- Tenis kursu düzenlemek
- Rektörlük Kupası Halı saha Futbol turnuvası düzenlemek
- Bahar şenlikleri kapsamında sınıflar ya da fakülteler arası futbol turnuvası düzenlemek.

### **Üniversite Dışı Spor Faaliyetleri**

- Türkiye Üniversite Sporları federasyonunun yıllık faaliyet programında yer alan spor karşılaşmalarına Uşak üniversitesini temsil edecek takımlar hazırlamak ve yarışmalara katılımını sağlamak.
- Üniversite dışı özel spor etkinliklerine katılımı planlamak
- Diğer üniversitelerin katılımı ile Uşak üniversitesi spor tesislerinde resmi turnuvalar organize etmek,
- Spor alanında Düzenlenecek, panel, seminer gibi bilimsel çalışmaları takip etmek ve katılmak.

**Kurum, özel yaklaşım gerektiren öğrencilere (engelli veya uluslararası öğrenciler gibi) yeterli ve kolay ulaşılır öğrenme imkânları ile öğrenci desteğini nasıl sağlamaktadır?**

Öğrenci Birimimiz, yükseköğrenim gören engelli öğrencilerimizin, öğrenim hayatlarını kolaylaştırabilmek için gerekli tedbirleri alıp, bu yönde gerekli düzenlemeleri yaparak öğrencilerimize hizmet vermektedir. Daha önce Sağlık Kültür ve Spor Daire Başkanlığı bünyesinde hizmet veren birimimiz 2014 yılı Ocak ayı itibariyle doğrudan rektörlüğe bağlanmış olup Engelli Koordinatörlüğü adı altında hizmetine devam etmektedir.

Sosyal ve ruhsal desteğe ihtiyaç duyan engelli öğrencilerimizle birimizde Engelli Birimi Koordinatörü ve Danışman tarafından aktif görüşmeler yapılmaktadır. Gerektiğinde öğrencilerimiz Üniversitemiz psikoloğuna ve sosyal hizmet uzmanına yönlendirilmektedir. Engelli Birimimizin amacı; üniversitemizde öğrenim gören engelli öğrencilerimizin eğitim, öğretim, sosyal ve kültürel hayatlarına destek olmak ve üniversite yaşamları boyunca karşılaşacakları tüm engelleri hep birlikte ortadan kaldırmaya çalışmaktır. Üniversitemizdeki engelli öğrencilerin tespiti için dönem içinde toplantılar, seminerler gibi etkinlikler düzenlenmektedir. Dolayısıyla tespit edilen her engelli öğrenciyle birlikte engelli listesi güncellenmektedir. Eğitim öğretim yılı başında ön kayıt işlemleri esnasında tüm öğrencilerimize engelli öğrenci bilgi formu uygulanmaktadır ve engelli birimi broşürü dağıtılmaktadır. Bu sayede öğrencilerimizin engelli birimi hakkında bilgi edinmeleri sağlanmış ve aramıza yeni katılan engelli öğrencilerimizin iletişim bilgilerine ulaşılmaktadır.

2012 yılında kurulan Uşak Üniversitesi Türkçe Öğretimi Uygulama ve Araştırma Merkezinin amacı “yabancılara Türkçe öğretimi konusunda kuramsal ve uygulamalı çalışmalar yapmak, bunların yapılmasını özendirme, başlatma, destekleme, geliştirmek ve yayınlamak için imkân sağlamak, ilgili tüm ulusal ve uluslararası kurum ve kuruluşlarla işbirliği ve koordinasyon görevini yürütmektedir.

Uşak Üniversitesi TÖMER’de dil öğretimi Avrupa Dilleri Öğretimi Ortak Çerçeve Programına (The Common European Framework of Reference for Languages) uygun olarak yürütülmektedir. Bu sistemde dil öğretimi A1, A2, B1, B2, C1 ve C2 olmak üzere altı seviyeden oluşur. Dil öğretiminde en son yöntem, teknik ve yaklaşımlarla dört temel becerinin (dinleme, okuma, konuşma ve yazma) geliştirilmesi hedeflenmektedir. Merkezimizde yabancılara Türkçe öğretimi yanında Türklere yönelik olarak İngilizce, Almanca, ayrıca Fen Edebiyat Fakültesi tarafından da Rusca, Azeri Türkçesi, Türkmence, Kazakça, Kırgızca, Özbekçe, Yeni Uygurca, Tatarca ve Başkurtça eğitimleri de verilmektedir. Merkezimizde dersliklerimiz 15’er kişiliktir ve her derslikte çağdaş dil öğretim yöntemlerinin gerektirdiği her türlü görsel ve işitsel araç ve gereçler yer almaktadır.

**Sunulan hizmetlerin/desteklerin kalitesi, etkinliği ve yeterliliği nasıl güvence altına alınmaktadır?**

İdari denetimlerin yanında iç denetim sisteminin de devreye sokulmasıyla gerekli yasal denetimler yapılmaya çalışılmaktadır. Asıl eğitim ve öğretim faaliyetlerinin denetimi ise ilgili birimlerin bölüm ve anabilim dallarınca kendi içlerinde yapılırken mutad olarak yapılan bölüm

ve birim akademik kurul toplantılarında eğitim öğretim faaliyetleriyle beraber diğer akademik faaliyetler gözden geçirilmektedir. Diğer taraftan özellikle birimlerin akredite olmaları için ise çalışmalar devam etmekte, dış denetim için gerekli alt yapı oluşturulmaya çalışılmakta ve birçok program için gerekli standartlara ulaşmaya çalışılmaktadır. Bu şartlar sağlandıktan sonra dış denetime de fırsat tanınacaktır.

## C.6 Programların Sürekli İzlenmesi ve Güncellenmesi

**İç paydaşların (öğrenciler ve çalışanlar) ile dış paydaşların (işveren, iş dünyası ve meslek örgütü temsilcileri, mezunlar, vb.) sürece katılımı sağlanarak programın gözden geçirilmesi ve değerlendirilmesi nasıl yapılmaktadır?**

İç paydaşların görüşleri web sayfası üzerinden yapılan akademik ve idari personel ile öğrenci memnuniyet anketlerinin sonuçlarından elde edilmektedir. Bu konuda öğrencilere ders kayıt ve notların ilan edilmesi sırasında sistemden anketler uygulanmaktadır. Ancak mevcut durumda bu anketlerin dar bir zaman aralığında yapılıyor olması ve öğrencinin esas ulaşmak istediği bilgiyi elde etmek için gelişigüzel dolduruyor olması toplanan verinin analizini ve yorumlanmasını zorlaştırmaktadır. Dış paydaşların görüşleri ise Uşak Üniversitesi stratejik plan hazırlama çalışmaları sırasında oluşturulan anketlerin belirlenen dış paydaşlara web üzerinden uygulanmasıyla elde edilmiştir. Bunun dışında her yıl düzenli olarak mezunlara, mezunların çalıştığı kurumların yöneticilerine, iş dünyası ve meslek örgütlerine ulaşılarak programın değerlendirilmesi gibi hususlarda eksiklikler bulunmaktadır. Bunların yanında İç ve dış paydaşların görüşleri stratejik planlama ekibi tarafından değerlendirilip mevcut durumun tespitinde ve misyon/vizyon ifadelerinin şekillendirilmesinde kullanılmıştır. 2015-2019 dönemi stratejik planının temel hedeflerinin şekillenmesinde düzenlenen anketlerin önemli derecede etkisi bulunmaktadır.

**Gözden geçirme faaliyetleri ne sıklıkta, nasıl ve kimler tarafından yapılmaktadır? Katkı veren paydaşlar nasıl belirlenmektedir? Bu paydaşlar karar verme sürecinin hangi aşamalarına katılabilmektedir?**

Üniversite kurum içi paydaşlarının görüşleri akademik ve idari personel ile öğrenciler için her yıl düzenli olarak uygulanan memnuniyet anketleri ile değerlendirilmektedir. Bu gözden geçirme faaliyetleri üniversite web sayfası üzerinden çevrimiçi anket değerlendirilmeleri ile yapılmaktadır.

Dış paydaşların görüş ve değerlendirilmelerinin alınmasında ise bölümlere göre değişiklik gösterse de üniversite genelinde periyodik bir uygulama yapılmamaktadır. Karar verme süreçlerinde iç paydaşlardan akademik ve idari personelin bir kısmı birebir katılım göstererek geri kalan kısmı ise düzenli bilgilendirmelerle sürece dahil edilmektedir. Her enstitü/fakülte/yüksekokul/meslek yüksekokulu'nda bir öğrenci temsilcisi bulunmakta ve üniversite yönetimi bu temsilcileri karar verme süreçlerinde aktif rol alması için sürece dahil etmeye çalışmaktadır. Ancak üniversitenin öğrenci temsilcilerini yönetime dahil etme çabalarına karşın onların bu konudaki isteksizliği ve duyarsızlığı dikkati çekmektedir. Ayrıca

üniversitenin dış paydaşlarla olan ilişkilerinin de sistematik bir şekilde yürütülmemesi bir sorun olarak görünmektedir.

### **Değerlendirme sonuçları, programın güncellenmesi ve sürekli iyileştirilmesi için nasıl kullanılmaktadır?**

Dış ve iç paydaşlara yapılan memnuniyet anketlerinin sonuçları, analiz edilmekte ve sonuçlar yorumlanarak kurum içi toplantılarda değerlendirilmektedir. Değiştirilmesi ya da geliştirilmesi gereken hususlar ilgili birimlere iletilmektedir. Bununla birlikte üniversite stratejik plan hazırlama çalışmalarında iç ve dış paydaşlara memnuniyet anketleri uygulanmakta, anket sonuçları değerlendirilerek üniversitenin ve birimlerin sorunları, öncelikleri belirlenmeye çalışılmaktadır. Sonrasında elde edilen veriler üzerinden Swot analizleri yapılarak üniversitenin güçlü ve zayıf yönleri, fırsatları ve tehditleri belirlenmeye çalışılmaktadır.

### **Programların eğitim amaçlarına ilişkin hedeflerine ulaştığını; öğrencilerin ve toplumun ihtiyaçlarına cevap verdiğini nasıl izlemekte ve ölçmektedir?**

Programların eğitim amaçlarına ilişkin hedeflerine ulaşma konusundaki başarı durumu, öğrencilerin eğitim süreçlerindeki not ortalamaları, mezuniyet için geçirdikleri süreler, dersler ve aktiviteler kapsamındaki faaliyetlere katılım oranları gibi somut veriler takip edilerek değerlendirilebilmektedir. Bu konuda üniversite öğrenci işleri birimi öğrenciler ile ilgili gerekli kayıtları tutmaktadır.

Ayrıca mezun olan öğrencilerin iş bulma süreçleri, kurumlardaki çalışma süreleri, iş değiştirme sıklıkları, yöneticilerin Uşak Üniversitesi mezunlarını tercih etme öncelikleri gibi veriler programların öğrencilerin ve toplumun ihtiyaçlarını karşılama durumunu göstermektedir. Bu anlamda gelecek dönemde mezunlar ile ilgili veriler, üniversitenin kurulması planlanan kariyer planlama merkezi tarafından takip edilecektir. Mevcut durumda bu süreçlerin ve verilen izlenmesinde, ölçülmesinde ve sonuçların herkes tarafından ulaşılabilir bir şekilde paylaşılmasında sorunlar olduğu göze çarpmaktadır.

### **Programların eğitim amaçları ve öğrenme çıktılarına ilişkin taahhütleri nasıl güvence altına alınmaktadır?**

Programlar için belirlenen amaç ve hedeflere ulaşmak için her yıl performans değerlendirme programları yapılması planlanmaktadır. Bu performans programları ile stratejik planda yer alan amaç ve hedeflere ulaşmayı sağlayacak faaliyetlerin belirlenmesi amaçlanmaktadır. Bu anlamda öğrenme çıktılarının sonuçlarına göre faaliyet raporları belirlenmesi ve bu raporlarla hedeflere ne ölçüde ulaşıldığı belirlenmesi planlanmaktadır. Mevcut durumda somut verilerle programların yeterliliğinin değerlendirilmesi, sonuçların raporlanarak paylaşılması, eksikliklerin belirlenerek gerekli düzeltmeler için planlamaların periyodik olarak ortaya konulması konularında eksiklik bulunmaktadır.

## D. ARAŞTIRMA VE GELİŞTİRME

### D.1 ARAŞTIRMA STRATEJİSİ ve HEDEFLERİ

**Kurumun araştırma stratejisi, hedefleri ve bu hedeflerin kimler tarafından gerçekleştirileceği belirlenmiş midir?**

Kurumun araştırma stratejisi, hedefleri 2015-2019 Uşak Üniversitesi Stratejik planında belirlenmiş olup kimler tarafından gerçekleştirileceği ise net bir biçimde belirlenmiş ve Kurumun stratejik planının 81. sayfasındaki Tablo 21’de gösterilmiştir.

**Kurumun araştırma stratejisi ve hedefleri nelerdir? Bu hedefler nasıl belirlenmekte ve hangi sıklıkta gözden geçirilmektedir?**

Kurumun araştırma stratejisi, hedefleri 2015-2019 Uşak Üniversitesi Stratejik planında belirlenmiş olup aşağıdaki gibidir:

A)Araştırma ve uygulama merkezlerinin etkinliğinin artırılması

- Araştırma ve Uygulama Merkezlerinin niteliklerinin geliştirilmesi ve desteklenmesi.
- Araştırma ve Uygulama Merkezlerinin modernizasyonunun sağlanması.
- Araştırma ve Uygulama Merkezleri bünyesinde yürütülen araştırma projelerinin sayısının artırılması.
- Araştırma ve Uygulama Merkezlerinin düzenlediği konferans, panel vs. etkinliklerin sayısının artırılması.
- Araştırma ve Uygulama Merkezlerinin faaliyetlerinin toplumun ihtiyaçlarına yönelik çeşitlendirilmesi.
- Araştırma ve Uygulama Merkezlerinin ihtiyaç duyduğu personelin istihdam edilmesi.

B)Öğretim elemanlarının araştırma potansiyelinin geliştirilmesi

- Proje hazırlama ve yönetme eğitimlerinin yaygınlaştırılması.
- Yabancı dil öğrenme etkinliklerine katılımının yaygınlaştırılması.
- Fakülte/ Bölümlerde akademik seminerlerin düzenlenmesi
- Yurt içinde ve yurt dışında sunulan bildirilerin akademik birimlerde sunumunun yapılması.

C) Disiplinlerarası araştırma ortamının yaratılması ve desteklenmesi

- Disiplinlerarası lisansüstü programlarının açılması
- Disiplinlerarası araştırma projelerin gerçekleştirilmesi
- Disiplinlerarası araştırma merkezlerinin kurulması

D) Plan dönemi sonuna kadar her yıl proje ve yayın sayısının yükseltilmesi

- Öğretim elemanlarının ödüllendirme sisteminin oluşturulması
- Öğretim elemanlarına gerekli araç ve gereçlerin temin edilmesi

- Her yıl her öğretim üyesinin en az 1 tane uluslararası yayın yapılmasının teşvik edilmesi
- İngilizce yayınların kurulan redaksiyon merkezinde dil açısından düzeltilerek dergilere gönderilmesi
- Yurtdışı ve yurtiçi kaynaklardan yararlanarak proje üretilmesinin sağlanması

#### E ) Araştırma projelerinin sayısının artırılması

- AB araştırma fonları, Kalkınma Bakanlığı, TÜBA ve TÜBİTAK vb. destekli proje sayısının artırılması
- Bilimsel Araştırma Projeleri bütçesinin artırılması
- Laboratuvar donanımlarının ve teçhizat eksikliklerinin tamamlanması
- Üniversite AR-GE Komisyonunun kurulması
- Her yıl üniversitemiz araştırma projeleri destek miktarının artırılarak araştırmacılara duyurulması
- Disiplinlerarası ortak araştırma çalışmalarının desteklenmesi
- Üniversite-sanayi işbirliğinin sağlanması amacıyla KOBİ'lerin sorunlarının belirlenmesi ve çözümüne yönelik projelerin teşvik edilmesi
- İlgili sanayi kuruluşlarıyla üniversite iletişiminin etkin olarak sağlanması ve sürdürülmesi
- Sanayi kuruluşları ve farklı sektörlerle yapılan ortak proje sayısının artırılması

#### F) Ulusal ve uluslararası bilimsel toplantı ve etkinliklere katılım oranının artırılması

- Öğretim elemanlarının bilimsel ve sanatsal etkinliklere katılımlarının artırılan kaynak ve olanaklarla teşvik edilmesi ve desteklenmesi

#### G) Üniversitenin düzenlediği bilimsel toplantıların sayısının artırılması

- Üniversitenin düzenleyeceği bilimsel toplantılar için bütçe ayrılması
- Üniversitenin düzenleyeceği bilimsel toplantılar için akademik personelin teşvik edilmesi

Bununla birlikte, BAP 2016 yılı Uygulama Esaslarında Maliye Bakanlığı'nın bütçe kanunu ile verdiği ödeneklerin yetersizliği ve üniversite döner sermaye faaliyet alanlarının az olması dolayısı ile gelirlerinin yüksek olmaması neticesinde BAP biriminin bütçesinin sınırlı olması ve buradan daha fazla öğretim üyesine proje desteği sağlanmak istendiğinden BAP 2016 yılı uygulama esaslarında güncellemeler olmuştur.

Araştırma stratejisine yönelik hedefler, Strateji Daire Başkanlığı tarafından 2015-2019 Stratejik Plan hazırlama çalışmaları kapsamında belirlenmiştir. Bu süreçle ilgili detaylar şöyledir:

Üniversitemizin 2015-2019 dönemini kapsayan stratejik plan hazırlama süreci 06.06.2013 tarihinde Stratejik Geliştirme Daire Başkanlığı tarafından Genel Sekreterlik makamına yazılan yazı ile başlatılmıştır. Stratejik Planlamanın başarısı ancak Üniversite tüm çalışanlarının planı sahiplenmesiyle mümkün olacağından çıkarılan iç genelge ile çalışmalara tüm birimlerin katılımı hedeflenmiş, tüm birimler kendi karar organları ile çalışanlarının tamamının katılımını sağlamıştır. Stratejik plan hazırlama komisyonu çalışmalarına Stratejik plan Hazırlama Komisyonu Başkanı Rektör Yardımcısı Prof. Dr. Hasan TOSUN başkanlığında ve Strateji

Geliştirme Daire Başkanlığı koordinesinde devam etmiştir. Stratejik Plan Komisyonu tarafından; Kurum Stratejik Plan çalışmalarında değerlendirmek üzere tüm birimlerimizden 19.06.2013 tarihinde birim stratejik planlarını hazırlamaları istenmiş ve gelen stratejik planlar komisyonlar tarafından dikkate alınarak çalışmalar devam edilmiştir.

Stratejik Planlamanın önemli bir aşaması olan durum analizi çalışmaları kapsamında 17 Aralık 2012 ve 26 Ocak 2013 tarihleri arasında Üniversitemiz iç Paydaşlarımız (personel memnuniyeti anketi ve örgenci memnuniyet anketi) ve 25 Temmuz 2013 ve 16 Ağustos 2013 tarihleri arasında dış paydaşlarımızın görüşünü almak için iki anket çalışması yapılmıştır. Anket çalışmasına 1500 öğrenci, 209 personel, 50 dış paydaşımız katılmıştır. 25.09.2013 tarihinde yapılan ikinci toplantımızda anket sonuçları değerlendirilerek bu anket çalışmalarında üniversitemizin ve birimlerimizin sorunları, öncelikleri belirlenmeye çalışılmıştır. Bu toplantıyı takiben 2 ve 9 Ekim 2013 tarihlerinde yapılan üçüncü ve dördüncü stratejik plan toplantısında SWOT analizi çalışmasına geçilmiştir. Swot analizinden üniversitemizin güçlü ve zayıf yönleri, fırsatları ve tehditleri (GZFT) belirlenmeye başlanılarak, çalışmalara devam edilmiştir.

Stratejik Planlama Ekibinin 6, 20 ve 27 Kasım 2014 tarihlerinde yaptığı toplantılarda Stratejik Amaçları, amaçlara ulaşabilmek için Stratejik Hedefleri, her hedefe ulaşmak için izleyeceğimiz Stratejileri, stratejilerin hedefe ulaşp ulaşmadığını ölçen Performans Kriterleri belirlenmiştir. Stratejik planın faaliyet ve göstergelerin belirlenmesi 4 Aralık 2013 ve 11 Aralık 2013 tarihlerinde komisyonun biraraya gelmesiyle tamamlanmıştır. Faaliyetleri gerçekleştirmek için gerekli maliyetlendirmeler harcama birimlerinden gelen veriler de dikkate alınarak belirlenmiştir.

2015-2019 Stratejik planlama, üniversite içinde belirli bir birimin veya grubun işi olarak görülmemiş, Üniversitemizin misyon vizyon ve değerleri doğrultusunda Stratejik Plan hazırlamak suretiyle tüm yetkililerin, idarecilerin ve her düzeyde personelin katılımıyla Üniversitemiz II. Stratejik Plan çalışmaları tamamlanmıştır. 2015-2019 Uşak Üniversitesi Stratejik Planı'nda yer alan hedeflerin ne ölçüde gerçekleştirilmekte olduğu ise her 6 ayda bir değerlendirme raporlarıyla gözden geçirilmektedir.

**Kurumun araştırma stratejisi bütünsel ve çok boyutlu olarak mı ya da tek bir araştırma alanına yönelik olarak mı ele alınmıştır? Kurumun temel araştırma ve uygulamalı araştırmaya bakışı nasıldır?**

Kurumun araştırma stratejisi bütünsel ve çok boyutlu olarak ele alınmıştır. Üniversite temel araştırma ve uygulama araştırmaları Uşak Üniversitesi bünyesinde bulunan Projeler Koordinasyon Araştırma ve Uygulama Koordinatörlüğü ve BAP tarafından yürütülmekte ve Üniversite bünyesinde bulunan Araştırma ve Uygulama merkezleri tarafından desteklenmektedir.

**Kurum, arařtırmada öncelikli alanları ile ilgili arařtırma faaliyetlerinde bulunmakta mıdır?**

**a. Arařtırmada öncelikli alanlarında UYGAR (Uygulama ve Arařtırma Merkezleri) merkezleri var mı? Varsa bu merkezlerin hedefleri belirlenmiř, çıktıları izlenmekte ve deęerlendirilmekte midir ?**

Üniversitemizde öncelikli arařtırmalara yönelik 23 UYGAR merkezi bulunmaktadır. Bunların birçoęu aktif olarak alanlarında arařtırma ve incelemelerini sürdürmektedirler. Her bir arařtırma merkezinin kendisine has yönetmelięi olup bu çerçevede çalışmalarına devam etmektedirler. Yıllık faaliyet raporlarıyla çıktıları izlenmekte ve deęerlendirilmektedir. Her arařtırma merkezinin üniversite genel bütçesinde müstakil bütçesi olmayıp bütçe ihtiyaçları talepleri doęrultusunda rektörlüğümüzün ilgili harcama kalemleri tarafından karşılanmaktadır.

**b. Arařtırmada öncelikli alanları ile ilgili, iç ve dış paydařların önerileri doęrultusunda, bilimsel ve/veya sektörel toplantılar düzenlemekte midir?**

Özellikle dış paydařlardan yerel sektördeki temsilciler deęiřik vesileler ile üniversitemize davet edilerek ihtiyaç analizleri ortaya çıkartılmaya çalışılmakta ve bu yönde bilimsel toplantılar düzenlenmektedir. İç paydařlarımızdan gelen istekler doęrultusunda konunun uzmanı bilim insanları üniversitemize davet edilerek bilimsel, sanatsal, kültürel ve sportif toplantılar yapılmaktadır.

**Kurumun arařtırma faaliyetleri ve dięer akademik faaliyetleri (eęitim-öęretim, topluma hizmet) arasında nasıl bir etkileřim bulunmaktadır? Buna yönelik bir stratejisi var mıdır?**

Kurumun 2015-19 stratejik planınının 58. Sayfasında “toplumla iliřkiler ve toplumsal katkı” bařlığı altında belirtilmiřtir.

**Kurum, arařtırma stratejisinin bir parçası olarak kurumlar arası arařtırma faaliyetlerini desteklemekte midir? Bu tür arařtırmalara uygun platformlar geliřtirmekte midir? Ve bu tür arařtırmaların çıktılarını nasıl izlemekte ve deęerlendirmektedir?**

Ülkemizde bilimsel projelere katkıda bulunan kurumlar (bakanlıklar, tübitak, kalkınma ajansları, yerel yönetimler, ulusal ajans gibi) tarafından verilen destekler sonucunda projeler teřvik edilmektedir. Uřak Valilięi önderlięinde Kültür Bakanlığı destekli Uřak İli arkeolojik kazı projesi bařlatılmıřtır. Zafer Kalkınma Ajansı destekli projeler yürütölmektedir. Afyon Uřak bölgesi tekno-kent kurulumu gerçekleřmiřtir. Bu kapsamda Uřak İlinde bulunan 3 adet organize sanayi bölgesi, belediye, sanayi ve ticaret odası ile beraber ortak projeler yürütölecektir. Proje raporları ilgili bakanlıklara, kuruluřlara gönderilmekte ve kamuoyu ile paylařılmaktadır.



**Kurum, araştırma stratejisi olarak disiplinler arası ve/veya çok disiplinli araştırma faaliyetlerini desteklemekte midir? Bu tür araştırmalara uygun platformlar geliştirmekte midir? Ve bu tür araştırmaların çıktılarını nasıl izlemekte ve değerlendirmektedir?**

Uşak Üniversitesi disiplinler arası ve/veya çok disiplinli araştırma faaliyetlerini desteklemektedir. Enstitülerimizde açılan disiplinlerarası anabilim dalları (Enerji, Polimer, İş Sağlığı Ve Güvenliği, Tarım Bilimleri, Eğitim Bilimleri Ana Bilim Dalı, İlköğretim Ana Bilim Dalı, Beden Eğitimi Ve Spor Öğretimi Ana Bilim Dalı) sayesinde lisansüstü tezler ile araştırmalar desteklenmekte ve yürütülmektedir. Bu tür araştırma çıktıları disiplinler arası projeler için proje sonuç raporlarıyla, lisansüstü programlar için yüksek lisans ve doktora tezleriyle izlenmekte ve değerlendirilmektedir. Bunun sonucunda ulusal ve uluslararası yayımlar çıkartılmaktadır.

Gençlik ve Spor Bakanlığı Projeleri içerisinde yer alan şehirler ve kültürler projesi kapsamında yer alan Uşak Üniversitesi, Uşak Gençlik Merkezi aracılığı ile Roman Gençler ‘‘Roman Açılımı Süreç ve Gelecek’’ adlı araştırmada üniversitemiz sosyoloji, coğrafya, kamu yönetimi ve ilköğretim bölümü katkıda bulunmuştur.

**Kurum, yerel/bölgesel/ulusal kalkınma hedefleriyle kendi araştırma stratejileri arasında nasıl bir bağ kurmaktadır?**

Kurum, bölgesel ulusal kalkınma hedefleriyle kendi araştırma stratejileri arasında KOBİ’lerin sorunlarının belirlenmesi ve çözümüne yönelik projelerin teşvik edilmesi ile ilgili bir bağ kurmaktadır. Ayrıca yerel ve küresel ihtiyaçlar doğrultusunda yeni öğretim programlarının açılması desteklenmektedir. Bu kapsamda özellikle mühendislik, ziraat ve doğa bilimleri fakültesi ile meslek yüksekokullarında yerelin ihtiyacına yönelik bölüm ve programlar açılmaktadır (maden mühendisliği, tekstil mühendisliği, seramik, halı, gıda, ormancılık, zootekni, vb.). Araştırma merkezi olarak görev yapan deri ve halı uygulama ve araştırma merkezleri faaliyetlerde bulunmaktadır. Uşak Üniversitesinin tanıtılmasında yerel ve ulusal medya kuruluşları ile işbirliği yapılmaktadır. Yerel işletme ve kuruluşların yanı sıra sivil toplum kuruluşları ile de iletişim kurularak işbirliği olanakları için gerek konferans, seminer, panel gibi toplantılarla ve gerekse yerinde geziler ile ortam oluşturulmaktadır.

**Yapılan araştırmaların bölgesel/ulusal açıdan değerlendirildiğinde ekonomik ve sosyo-kültürel katkısı var mıdır? Nasıl teşvik edilmektedir?**

Özellikle Zafer Kalkınma Ajansının desteklediği ve üniversitemizin de yer aldığı projelerin temel hedefi yerel kalkınmayı sağlamaktır. Bundan dolayı Ajansın desteklemiş olduğu projelerin temel çıktısı bölgesel olarak ekonomik, sosyal ve kültürel kalkınmayı sağlamaktır. Bu projelerden bazıları aşağıdaki gibidir.

- Uşak Üniversitesi’nin Uşak’ın Ekonomik ve Sosyal Gelişmesine Katkısı Araştırması
- Engelli Öğrencilerin Mesleki Eğitimi Entegrasyonu Kapsamında Uşak MYO Binasının Düzenlenmesi.

Üniversite-toplum işbirliği kapsamında öğretim elemanlarının sosyal sorumluluk projelerinde yer almaları yönünde üniversitemizin ilgili birimlerince gerekli bilgilendirmeler ve destekler sağlanmaktadır.

**Kurumun, araştırmada etik değerleri benimsetme ile ilgili girişimleri (Etik Komisyonu, İntihali önlemeye yönelik özel yazılımlar, vs.) var mıdır?**

Uşak Üniversitesi Bilimsel Araştırma ve Yayın Etiği Yönergesi Senato tarafında güncellenerek kabul edilmiştir. Şu anda Uşak Üniversitesinde sosyal ve beşeri bilimler, sağlık bilimleri ve fen ve mühendislik bilimleri alanlarında etik kurullar bulunmaktadır. Ayrıca enstitülerimizde yapılan lisansüstü tezler de iThenticate ve Turnitin yazılımları ile intihaller kontrol edilmektedir.

**Araştırmaların çıktıları (proje raporu, yayın, patent vb.) ödüllendirilmekte midir?**

Üniversitemiz adına yapılan çıktılar Yayın Değerlendirme Komisyonu tarafından periyodik olarak yapılan başvurular incelenmekte ve teşvik edilmesi için üst yönetime sunulmaktadır. Uşak Eğitim Kültür ve Bilimsel Araştırma Derneği'nce hak kazananlar ödüllendirilmektedir. (Ek.3 Uşak Üniversitesi Bilimsel Ve Sanatsal Yayınları Teşvik Programı Uygulama Yönergesi)

**Araştırma fırsatları ile ilgili kurum içi gerekli bilgi paylaşımı yapılmakta mıdır? Araştırma fırsatları ile ilgili kurum içi bilgilendirme başta e-mail yolu ile olmak üzere ayrıca düzenlenen toplantı ve panel vb. yollarla yapılmakta mıdır?**

Araştırma fırsatları ile ilgili kurum içi gerekli bilgi paylaşımı yapılmaktadır. Haftalık olarak yüz yüze Avrupa Birliği, Tübitak, Kalkınma Bakanlığı, Kosgeb projeleri yazma toplantısı, üniversitemiz proje koordinasyon birimine bağlı olarak görev yapan akademik birim koordinatörlerince e-mail yoluyla çağrısı açık olan projelerin düzenli olarak bilgilendirilmesi yapılmaktadır, ayrıca belirli aralıklarla toplantı ve paneller düzenlenmektedir. Üniversitemizdeki Proje sayıları ise Tablo 12.'de verilmiştir.

**Tablo 12.** Uşak Üniversitesi Proje Sayıları

Devam Eden Bap Proje Sayısı	112
Tamamlanan Bap Proje Sayısı	104

**Verilen doktora derecelerinin çeşitliliği ve doktora öğrencilerinin yurtiçi ve yurtdışı üniversitelerde öğretim görevlisi olarak işe başlama oranları takip ediliyor mu? Kurum tarafından verilen doktora derecesi ile akademik ortamda iş bulan öğrencilerin oranı nedir?**

Fen Bilimleri ile Sosyal Bilimler Enstitülerinde, Anabilim Dallarına göre mezun olan doktora öğrencilerinin mezuniyet sonrası, öğretim görevlisi olarak işe başlama süreçlerine yönelik bir mezun takip sistemi bulunmamaktadır. Buna karşılık ilgili birimlerde sayısal bilgiler kayıt altına alınmaktadır.

**Kurum, araştırma öncelikleri kapsamındaki faaliyetleri için gerekli fiziki/teknik altyapının ve mali kaynakların oluşturulmasına ve uygun şekilde kullanımına yönelik politikalara sahip midir?**

Uşak Üniversitesinde araştırma öncelikleri kapsamındaki faaliyetleri için gerekli fiziki/teknik altyapının ve mali kaynakların oluşturulmasına ve bu altyapı kaynaklarının uygun şekilde kullanımına yönelik politikalara sahiptir. Bu bağlamda bütçe kaynaklarının yanında yerel kaynaklarında değerlendirilmesi yoluna gidilmektedir. Özellikle eğitime katkı yapmak isteyen hayırseverler, işadamları, sivil toplum kuruluşlarından da destek alınmaya çalışılmaktadır. İslami İlimler Fakültesi binası hayırsever Sayın Atasay KAMER, Eğitim Fakültesi binası Tüprag A.Ş., Uygulamalı Bilimler Yüksekokulu binası ve öğrenci yemekhanesi hayırsever Sayın Halil Kaya GEDİK, Uşak Valiliği İl Özel İdaresi tarafından yaptırılan İktisadi ve İdari Bilimler Fakültesi İdari Blok Binası, Sivaslı Meslek Yüksekokulu Binası Sivaslı Kaymakamlığı ve Meslek Okulu Yaptırma ve Yaşatma Derneği katkılarıyla yaptırılması örnek olarak verilebilir. Kampüsümüz içerisinde bir adet İslami İlimler Fakültesine ait uygulama Camii, Camii Yaptırma ve Yaşatma Derneği tarafından yapılmıştır. İnşaatı halihazırda devam eden ikinci bir camiinin inşaatının yapımı da bir başka dernek tarafından sürdürülmektedir.

**Kurum, öncelikleri kapsamındaki araştırma faaliyetlerinin nicelik ve nitelik olarak sürdürülebilirliğini nasıl güvence altına almaktadır?**

Uşak Üniversitesi Bilimsel Araştırma Projeleri (BAP) Uygulama Yönergesi'nde proje tipleri ve nitelikleri belirlenmiştir. Bu yönergede "UBAP 03 – Öncelikli Alan Araştırma Projesi" türünde çağrıya çıkılacağı belirtilmiş olup, en son 2014 yılında çağrıya çıktığı saptanmıştır. Dolayısıyla öncelikli alanlar kapsamındaki araştırma faaliyetlerinin desteklenmesi konusundaki uygulamaların süreklilik göstermediğini söylemek mümkündür.

## **D.2 ARAŞTIRMA KAYNAKLARI**

**Kurumun fiziki/teknik altyapısı ve mali kaynakları, araştırma öncelikleri kapsamındaki faaliyetleri gerçekleştirmek için uygun ve yeterli midir?**

Araştırma öncelikleri kapsamındaki faaliyetlerin gerçekleştirebilmesi için kurumun fiziki ve teknik altyapısı yeterli düzeyde olup mali kaynakları ise Maliye Bakanlığı tarafından yeterli

ödenek verilmemesi ve Bilimsel Araştırma Projeleri Birimi (BAP) destekleri yeterli olmaması sebebiyle araştırma faaliyetleri istenilen düzeylerde gerçekleştirilememektedir.

2015-2019 Stratejik Plan sayfa 30 da üniversite mali kaynak açıklaması sayfa 71 den itibaren ise stratejileri gerçekleştirmek için ayrılan bütçeler yer almaktadır.

**Kurum içi kaynakların araştırma faaliyetlerine tahsisine yönelik açık kriterler mevcut mudur? Bu kriterler nasıl belirlenmekte ve hangi sıklıkta gözden geçirilmektedir?**

Kurum içi kaynakların araştırma faaliyetlerine tahsisine yönelik açık kriterler mevcut olup bu kriterler BAP komisyonunca yılda bir kere görüşülmektedir. BAP projelerine verilen destekler BAP bütçesi kapsamında olduğundan istenilen bütün destekler gerçekleştirilememektedir. Bunun dışında akademik birimlerdeki araştırma faaliyetlerinin yürütülmesi için rektörlük idari birimlerince (idari mali işler daire başkanlığı, yapı işleri ve teknik daire başkanlığı, vb.) destek verilmektedir.

**Araştırma faaliyetlerine kurum içi kaynak tahsisine yönelik öncelikler mevcut ise ne tür parametreler (kurumun araştırma öncelikleri ile uyum, çok ortaklı/disiplinli araştırmalar, kurumlar arası ve/veya uluslararası ortaklıklar, lisansüstü çalışmalar, temel araştırma, uygulamalı araştırma, deneysel geliştirme, çıktı/performans vb.) dikkate alınmaktadır?**

BAP komisyonu öncelikli olarak lisansüstü tez projelerini desteklemektedir. Buna ek olarak ihtiyaca göre öncelikli altyapı ve disiplinler arası projelerine desteği ön plana çekmektedir. Bunun dışında yörenin ihtiyaçlarını da göz önüne alarak öncelikli projelere destek verebilmektedir.

**Kurum, kaynakların etkin/verimli kullanımı sağlamak ve ilave kaynak temin edebilmek için iç/dış paydaşlarla işbirliğini ve kurum dışından kaynak teminini nasıl teşvik etmekte ve desteklemektedir?**

Üniversitemiz, kaynakların etkin/verimli kullanımı sağlamak ve ilave kaynak temin edebilmek için çeşitli kurumlardan hibe yoluyla araştırma geliştirmeye yönelik araç gereçleri kuruma kazandırmaktadır. Uşak Ticaret ve Sanayi Odası'nın Avrupa Birliği İş Birliği Geliştirme Merkezi (ABİGEM) destekli projesinden yeni almış olduğu gıda analizlerine yönelik cihazlar üniversitemiz laboratuvarlarına hibe yoluyla kazandırılmıştır. Bunun dışında Uşak Organize Sanayi Bölgesi tarafından tekstil malzemelerinin fiziksel ve kimyasal analizine yönelik bir takım test cihazları üniversitemize hibe edilmiştir. Aynı zamanda iç paydaşların proje hazırlaması ve uygun proje kaynaklarına başvuruda bulunması teşvik edilerek ilave kaynaklar temin edilmeye çalışılmaktadır.

**Kurum dışından sağlanan mevcut dış destek (proje desteği, bağış, sponsorluk vb.) kurumun stratejik hedefleri ile uyumlu ve yeterli midir?**

Bölgesel kalkınmaya yönelik ilgili bölümlerimizden olan Gıda Mühendisliği ve Tekstil Mühendisliği bölümlerimizin stratejik hedefleri doğrultusunda kurum dışından sağlanan hibe laboratuvar cihazları üniversitemizin stratejik hedefleri ile örtüşmektedir, fakat yeterli değildir.

Sözü edilen bölümlerimizin 2016-17 Eğitim Öğretim Dönemi LYS öğrenci tercihlerinde yüksek puanlı öğrenciler tarafından tercih edilmesini sağlamak için ilgili sektörlerden burs imkanı oluşturulmuş ve ÖSYM kılavuzunda da bu burslara yer verilmiştir.

**Kurum, araştırma faaliyetlerinin etik kurallara uygun olarak yürütülmesini sağlamak için ne tür destekler (Fikir ve Sanat Eserleri Kanununun gereğini yerine getirme, lisanslı yazılım kullanımı,) sunmaktadır?**

Üniversitemizde, araştırma faaliyetlerinin etik kurallara uygun olarak yürütülmesini sağlamak için her alanda ilgili etik kurullar oluşturulmuştur. Çalışmalar yapılmadan önce gerekli etik kurulu izinleri alınarak yapım aşamasına geçilmektedir. Bunun dışında üniversite bünyesinde bulunan bilgisayar yazılımlarının tamamı lisanslıdır. Araştırma raporları ve lisansüstü tezler iThenticate ve Turnitin yazılımlarıyla da intihal açısından taranmaktadır.

**Kurum, araştırma bileşeni ile ilgili hedefleri kapsamında ihtiyaç duyulan kaynakların (fiziki/teknik altyapı, mali kaynaklar) sürdürülebilirliğini nasıl sağlamaktadır?**

Üniversitemiz, araştırma bileşeni ile ilgili hedefleri kapsamında ihtiyaç duyulan kaynakların (fiziki/teknik altyapı, mali kaynaklar) sürdürülebilirliği Maliye Bakanlığı ve Kalkınma Bakanlığı tarafından verilen bütçe imkânları ve bütçe planları ile yürütülmektedir. Fiziki ve teknik altyapıda meydana gelen arızalar bilgi işlem, yapı işleri ve teknik daire başkanlığı tarafından ivedilikle çözülmeye çalışılmaktadır.

Araştırma bileşeni kapsamında sürdürülebilirlik açısından ihtiyaç duyulan kaynakları karşılamak için genel bütçe dışında kurumumuz bağış, sponsor ve hibe desteklerinden yararlanmaktadır.

### **D.3 Araştırma Kadrosu**

**Kurum, işe alınan/atanan araştırma personelinin gerekli yetkinliğe sahip olmasını nasıl güvence altına almaktadır?**

Üniversitemiz, işe alınan/atanan araştırma personelinin gerekli yetkinliğe sahip olup olmadığı Yükseköğretim Kurulunun Belirlemiş olduğu kriterler çerçevesinde ve ilan edilen kadronun şartlarına uygun olarak alanda oluşturulan jürinin yapmış olduğu alan sınavı sonucunun katkısı ile belirlenmektedir. Atanan araştırma personelinin görev süreleri ilgili birim yönetiminin teklifi ve performans değerlendirmelerine bakılarak rektörlük yönetim kurulunca yenilenecek güvence altına alınmaktadır.

### **Araştırma kadrosunun yetkinliği nasıl ölçülmekte ve değerlendirilmektedir?**

Araştırma kadrosunun yetkinliği çalışılan birimlerde yapılan faaliyetler ve üretimlerine bakılarak, birimin uluslararası standartlarda hizmet üretmesinin ölçütleri olan akreditasyon çalışmaları ve sonuçları ile değerlendirilmektedir. Öğretim üyelerinin performans ve yetkinliği 1 Ocak 2017 'de yürürlüğe girecek olan Uşak Üniversitesi Atanma ve Yükseltme Ölçütleri ile değerlendirilecektir. (Ek.4 Uşak Üniversitesi Öğretim Üyeliğine Atanma Ve Yükseltme Ölçütleri)

### **Araştırma kadrosunun yetkinliğinin geliştirilmesi ve iyileştirmesi için ne gibi imkânlar sunulmaktadır?**

Araştırma birimlerinde çalışan uzman kadrosundaki kişiler birimin donanımıyla ilgili düzenlenen seminer ve çalıştaylara (2023 vizyonunda üniversiteler araştırma laboratuvarları çalıştay vb.) katılmaktadırlar. Ayrıca araştırma kadrosunun laboratuvar cihazları sağlayan firmaların düzenlemiş oldukları kurslara katılmaları sağlanmaktadır. Bunun dışında akademik kadronun yetkinliğinin geliştirilmesi ve iyileştirmesi amacıyla yurtiçi ve yurt dışı kongre ve sempozyumlara (yurtdışı 1 adet, yurt içi 2 adet) destek verilmektedir. Lisansüstü eğitim yapan öğretim görevlisi, araştırma görevlisi, uzman gibi kadro çalışanlarına başka üniversitelerde lisansüstü eğitimlerine devam ediyorlar ise kurumdaki işlerini aksatmamaları şartı ile kendilerine haftanın belirli günlerinde akademik çalışmalarını sürdürmeleri için izin verilmektedir. Öğretim üyesi ihtiyacı hissedilen alanlardaki açıklığı gidermek için Öğretim Üyesi Yetiştirme Programı (ÖYP) ve Milli Eğitim Bakanlığı'nın yürüttüğü 1416 Sayılı Kanun kapsamında faydalanılmaktadır. Yurtdışı araştırma birimlerinden kabul alan öğretim üyeleri araştırmalarını yapmak üzere 3 aydan başlayan değişik sürelerde görevlendirilmektedir.(Ek.5 Uşak Üniversitesi Akademik Personel Yurt İçi Ve Yurt Dışı Görevlendirme Yönergesi)

### **Atama ve yükseltme sürecinde araştırma performansını nasıl değerlendirmektedir?**

Atama ve yükseltme sürecinde araştırma performansı araştırmacıların (yardımcı doçent, araştırma görevlisi, öğretim görevlisi, okutman, uzman) faaliyet raporları incelenerek ilgili yönetim kurullarında değerlendirilmektedir.

### **Araştırma bileşeni kapsamındaki hedeflerine ulaşmayı sağlayacak araştırma kadrosunun, nicelik ve nitelik olarak sürdürülebilirliğini nasıl güvence altına almaktadır?**

Araştırma bileşeni kapsamındaki hedeflere ulaşabilmek için Uşak Üniversitesi Stratejik Planında belirtilen araştırmacı sayısı ve yapılan araştırma sayısı- yayın sayısı, konferanslara katılan öğretim üyesi sayısı, hedeflerini gerçekleştirecek şekilde desteklenerek sürdürülebilirliği sağlanmaktadır. Ayrıca araştırma personelinin gerekli yetkinliğe sahip olup olmadığı atama yükseltme kriterleriyle güvence altına alınmaktadır.

## D.4 Araştırma Performansının İzlenmesi ve İyileştirilmesi

**Kurumun araştırma performansı verilere dayalı ve periyodik olarak ölçülmekte ve değerlendirilmekte midir?**

Kurumun araştırma performansı verilere dayalı olarak her yıl düzenli bir şekilde birimlerden gelen bilgiler doğrultusunda oluşturulan faaliyet raporu ile değerlendirilmekte ve kamuoyu bilgisine sunulmaktadır. Araştırma performansının değerlendirilmesinde,

**Doktora programlarına yönelik bilgiler (doktora programlarına kayıtlı öğrenci ve mezun sayıları, mezunların akademik ortamda ve/veya sanayi kuruluşlarında çalışma oranları, yurt içi ve yurt dışında çalışma oranları vb.),**

Uşak Üniversitesi doktora öğrenci sayıları Tablo 13.'de verilmiştir. Mezunlarımız ile ilgili bir portal hazırlanmakta ve hazırlıkların tamamlanmasının ardından mezun takip sistemi bir sonraki yıl uygulamaya başlanması planlanmaktadır.

**Tablo 13.** Uşak Üniversitesi doktora öğrenci sayıları

2016 Haziran Ayı İtibari İle	Doktora Öğrenci Sayısı
Fen Bilimleri Enstitüsü	35
Sosyal Bilimler Enstitüsü	102
Toplam	137

### **Bölge, ülke ve dünya ekonomisine katkıları**

Yapılan araştırma sonuçlarından Uşak Üniversitesi öğretim üyelerince 7 adet patent tescilli alınmış olup, ayrıca Tübitak, Santez, Zafer Kalkınma Ajansı, Kalkınma Bakanlığı destekli projeler çerçevesinde laboratuvarlar oluşturulmuş ve gerekli altyapı cihazları temin edilerek bölge ihtiyaçlarını karşılayacak çalışma ortamı oluşturulmuştur.

**Kurumun mevcut araştırma faaliyetleri, araştırma hedefleriyle uyumu ve bu hedeflerin sağlanmasına katkısı kalite göstergesi olarak değerlendirilmekte ve izlenmekte midir?**

Üniversitemizin mevcut araştırma faaliyetleri, araştırma hedefleriyle uyumu ve bu hedeflerin ne derecede sağlandığı, yılsonunda hazırlanan faaliyet raporu ve altı ayda bir düzenlenen performans izleme ve değerlendirme raporu ile izlenmekte ve değerlendirilmektedir.

**Arařtırmaların kalitesinin deęerlendirilmesi ve izlenmesine ynelik mekanizma mevcut mudur?**

BAP kapsamında sunulan projelerin deęerlendirilmesi ve izlenmesi, niversitesi dıřından oluřturulan hakem havuzu ve en az 3 hakem tarafından gerekleřtirilmektedir. Bap komisyonunun oluřturduęu yrtme esasları erevesinde bazı proje tiplerinde, proje ıktılarından ulusal ve uluslararası indeksli yayın retilmesi esası getirilmiřtir. zellikle fen bilimleri enstits doktora programlarında doktora tezinin tamamlanabilmesi iin uluslararası indeksli bir dergide yayın yapılma řartı bulunmaktadır. Uřak niversitesi yayın teřvik ynergesinde Tbitak, Kalkınma Bakanlıęı, Avrupa Birlięi destekli proje alan ęretim yeleri dllendirilmektedir. 1 Ocak 2017 tarihinde yrrlęe girecek olan ęretim yelięine Atanma ve Ykseltme ltlerine gre ęretim yelerinin yaptıkları alıřmalar bir puanlama esasına gre deęerlendirilecek ve buna gre atanma ve ykseltme iřlemleri yapılacaktır.

**Kurum, arařtırma performansının kurumun hedeflerine ulařmasındaki yeterlilięini nasıl gzden geirmekte ve iyileřtirilmesini nasıl gerekleřtirmektedir?**

Arařtırma hedeflerine ulařılmasındaki yeterlilięi, Uřak niversitesi Strateji Geliřtirme Daire Bařkanlıęı tarafından gerekleřtirilmekte olup; arařtırma faaliyetleri kapsamında ortaya ıkan tez, yayın, proje raporları vb. ıktıların sayısal dkm kamuoyu ile paylařılmaktadır.

Kurum arařtırma performansının iyileřtirilmesine ynelik olarak BAP ynergesi uygulama esasları her yıl ilgili komisyon tarafından kurumun hedeflerine ulařmasındaki yeterlilięini ve iyileřtirilmesini saęlamak iin gncellenmektedir.



## E. YÖNETİM SİSTEMİ

### E.1 Yönetim ve İdari Birimlerin Yapısı

**Kurumun, yönetim ve idari yapılanmasında benimsediği bir yönetim modeli bulunmaktadır?**

Yükseköğretim kurumları; eğitim, kültür, spor, sanat, sosyal ve bilimsel araştırmalar alanlarında yaptıkları çalışmalar ve yetiştirdikleri nitelikli öğrenciler ile ülkenin lokomotif rolünü üstlenmişlerdir ve bu anlamda önemli bir yere sahiptirler.

Üniversitelerin yönetim ve işleyişi 2547 sayılı Yükseköğretim Kanunu ile düzenlenmiştir. Bu kanun ve bu kanuna bağlı yapılan düzenlemeler doğrultusunda üniversitelerin en üst yöneticisi rektördür. Üniversitede yapılan rektörlük seçimi sonucunda en çok oyu alan 6 aday Yükseköğretim Kurulu (YÖK)'na bildirilir. Yükseköğretim Genel Kurulu bu 6 adayı yaptığı mülakat ve değerlendirmeler sonucu 3 adaya indirger ve bu 3 adayı Cumhurbaşkanlığı Makamına sunar. Cumhurbaşkanlığı Makamı da bu 3 adaydan birisini Üniversite Rektörü olarak 4 yıllığına atar. Süresi dolanlar yine aynı usul ile atanabilir. Ancak; yasa gereği 2 defadan fazla Rektörlük yapılamaz.

Rektörlerin görev, yetki ve sorumlulukları 2547 sayılı kanununun 13. Maddesinde üniversitelerin en üst yöneticisi olarak açıkça belirtilmiştir. Rektör kendisine çalışmalarında yardımcı olmak üzere 3 Rektör Yardımcısı seçebilir. Üniversite Rektörünün çalışmalarında ve üniversite ile ilgili kararların alınmasında da yine akademik yapılanma anlamında 2547 sayılı kanununun 14. Maddesinde Üniversite Senatoları ve bu senatoların nasıl teşekkül edecekleri ve görevleri sayılmıştır. Yine aynı kanununun 15.maddesi ile Üniversite Rektörünün idari çalışmalarında kendisine yardımcı olmak üzere üniversite yönetim kurulları getirilmiş ve ilgili maddede yönetim kurullarının nasıl oluşturulacağı ile görev ve yetkileri kanunla açıkça belirtilmiştir. Üniversitelerde akademik ve idari olmak üzere iki farklı yapı vardır. Akademik yapılanma; Fakülteler, Enstitüler, Yüksekokullar, Meslek Yüksekokulları olmak üzere 2547 sayılı kanununun 16, 19 ve 20. maddelerinde tanımlanmış, görev ve yetkileri belirlenmiştir. Diğer yapılanma da idari yapılanmadır. Bu da yine 2547 sayılı kanununun 51.maddesine dayanılarak çıkartılan 124 sayılı KHK (kanun hükmünde kararname), 5018 sayılı KMYKK (kamu mali yönetim ve kontrol kanunu) 60. ve 5436 sayılı kanununun 15 maddesi ile kurulan idari birimlerin görev, yetki ve sorumluluklarının sınırları belirlenmiştir. Üniversite ile ilgili alınan veya alınacak tüm kararlar üniversite yönetim kurullarında katılımcı bir yönetim anlayışı ile herkesin demokratik kurallar içerisinde düşüncesini paylaştığı ve tartışabildiği bir ortamda alınmaktadır. Akademik konulardaki kararlar üniversite senatosunda görüşülüp karara bağlanmaktadır.

**Operasyonel süreçlerini (eğitim-öğretim ve araştırma) ve idari/destek süreçlerini nasıl yönetmektedir?**

Üniversitemiz eğitim ve öğretim ile ilgili süreçlerini 2547 sayılı Yükseköğretim kanunu ile buna bağlı olarak çıkartılan yasal düzenlemeler kapsamında Fakülteler, Enstitüler, Yüksekokullar, Meslek Yüksekokulları ile Araştırma ve Uygulama Merkezleri aracılığı ile yürütmektedir. Üniversitemizde araştırma ile ilgili süreçler Bilimsel Araştırma Proje Birimi

(BAP), Bilimsel Analiz ve Teknolojik Uygulama ve Araştırma Merkezi (UBATAM) ve Projeler Koordinasyon Araştırma ve Uygulama Koordinatörlüğü aracılığı ile 2547 sayılı kanun ve bu kanuna bağlı olarak Üniversitemiz Senatosundan çıkartılan yönergeler ile yönetilmektedir. İdari ve destek süreçleri ise 2547 sayılı kanunun 51.maddesine dayanılarak çıkartılan 124 sayılı KHK ve 5018 sayılı KMYKK ve 5436 sayılı kanunun 15. Maddesi ile kurulan Genel Sekreterlik, 8 tane Daire Başkanlığı, Hukuk Müşavirliği ve Döner Sermaye İşletme Müdürlüğü şeklinde kurulan idari birimlerimiz aracılığı ile mevcut yürürlükteki mevzuat hükümleri doğrultusunda Üniversitelerin kuruluş amacına uygun olarak yönetilmektedir.

### **İç kontrol standartlarına uyum eylem planını ne kadar etkin düzeyde uygulanmaktadır?**

Üniversitemizde İç kontrol standartları ile ilgili çalışmalar 5018 sayılı kanunun 55, 56, 57 maddeleri kapsamında 2008 yılında başlatılmış ve 2009 yılında Uşak Üniversitesi olarak yapmış olduğumuz çalışma 94 devlet üniversitesi içinde, Denizli Pamukkale Üniversitesinde Maliye Bakanlığı Bütçe ve Mali Kontrol Genel Müdürlüğü tarafından düzenlenen Yükseköğretim Kurumları Strateji Geliştirme Daire Başkanları toplantısında örnek çalışma olarak gösterilmiş ve birçok üniversite bu çalışmadan faydalanmıştır.2009 yılında İç Kontrol Standartları Eylem Planı Hazırlama Komisyonu kurulmuş bu komisyon tüm akademik, idari birimleri temsil edecek kişilerden oluşturulmuş ve üniversitenin iç kontrol standartları ve eylem planı hazırlanarak mevzuat kapsamında Maliye Bakanlığına bildirilerek her akademik ve idari birim kendi iç kontrol standartları çalışmalarını, görev tanımlarını, iş akış şemalarını ve süreçlerini hazırlayarak web sayfalarında yayınlamışlardır. 2013 yılında iç kontrol standartları uyum eylem planlarının revize edilmesi ile ilgili Maliye Bakanlığı Bütçe ve Mali Kontrol Genel Müdürlüğü genelgesi ve 2014 yılında Kamu İç Kontrol rehberinin yürürlüğe girmesi üzerine Uşak Üniversitesi olarak tüm birimlerimizi kapsayacak şekilde 2015 yılında 40 kişiden oluşan iç kontrol standartları uyum eylem planı revize grubu oluşturulmuştur ve eylem planımız revize edilmiştir. Eylem planımız Maliye Bakanlığı Bütçe ve Mali Genel Müdürlüğüne gönderilmiş ve sürekli güncel halde tutulmaktadır. Ayrıca 2015 yılında Rektör Yardımcımız başkanlığında 10 üyeden oluşan İç kontrol izleme ve yönlendirme kurulu oluşturulmuştur. Yine 2015 yılında Rektörlük Makamının olurları ile Rektör Yardımcımız kurum risk koordinatörü olarak görevlendirilmiş ve akademik ve idari birimlerimiz de kendi risk koordinatörlerini belirlemişlerdir. Her birim kendi iç kontrol standartları uyum eylem planı ve bu plana bağlı iç kontrol standartları ile ilgili çalışmaları etkin ve titiz bir şekilde uygulamaya çalışmaktadır.

## **E.2 Kaynakların Yönetimi**

### **İnsan kaynaklarının yönetimi nasıl ve ne kadar etkin olarak gerçekleştirilmektedir?**

1980’li yıllardan itibaren gündeme gelen insan kaynakları yönetimi kavramı, klasik personel yönetimi kavramından farklı bir anlama ve olguya sahiptir. Kavram olarak insan kaynaklarının gündemde yer almasıyla birlikte, teknoloji ve sermayenin olduğu kadar, işletme çalışanı olan insan, hatta bu iki kaynaktan daha değerli bir şekilde görülmeye başlanmıştır. Böylece, nasıl ki; sermaye kullanımında verimlilik ve karlılığın sağlanması konusunda çekinilmiyorsa,

teknoloji ile ilgili birçok yatırım harcaması yapılıyorsa, en az bu kavramlara olduğu kadar insan kaynağına da yatırım yapılarak, iyileştirilmesi için çaba harcanmalıdır. İnsan kaynakları yönetiminin temelini bu yaklaşım oluşturmaktadır. Uşak Üniversitesinde kamu personel yönetim sistemi uygulanmaktadır. Mevcut olan bu durum yerine, gelişen koşullara ayak uydurabilen, başarılı bir personel yönetimi için, kamuda insan kaynakları yönetiminin uygulanmasını sağlayacak bir yapı oluşturulmaya çalışılmaktadır. Kurumumuz ile Devlet Personel Başkanlığı ve Maliye Bakanlığı'nın kadro ile ilgili yaptığı görüşmeleri sonucunda Bütçe Kanunu ile hangi kuruma ne kadar kadro verileceği belirlenmektedir. Takip eden yıl içerisinde Kamu Personeli Seçme Sınavı (KPSS) sonucunda yeterli puanı alan adaylar arasında kurumların belirlediği niteliklere uygun adaylar arasında açıktan yerleştirmeler yapılmaktadır ve kurumlar da bu yerleştirmelere uygun açıktan atama işlemlerini gerçekleştirmektedir. Ancak Kurumumuzda kimi meslek ve uzmanlık dallarında nitelikli eleman yetersizliği giderilmesi ve kimi alanda gereğinden fazla sayıda elemanın istihdamının önüne geçilebilmesi için kurum inisiyatifinin kullanılmasına ihtiyaç duyulmaktadır. Maliye Bakanlığı ve diğer kamu kurumlarının işbirliği ile kadro ve görev tanımlarının çok açık olarak yapılması ve buna göre personelin istihdam edilmesi, kurumlar arasında unvan birliğini sağlayacağı gibi farklı ücret uygulamasını da önleyecektir. Ayrıca, orta ve üst düzey yönetici konumunda çalışan kamu yöneticilerinin çağdaş yönetim tekniklerini öğrenmeleri, çalışma psikolojisi ve çalışma sosyolojisi konularında bilgilendirilmeleri verilecek hizmette verimliliğinin artmasına önemli katkılarda bulunacaktır. Kurum faaliyetlerinde insanı ve onun başarısının kurumun gelişimindeki rolünü esas alması başta gelen farklardan biridir. Kamu personel yönetiminde ise insana, görevini ifa eden personel gözüyle bakılmakta, insani unsurlar göz ardı edilmektedir. Kamu personel yönetiminde, görevlere ilişkin katı kuralların hâkim olması, bu aksaklığın başta gelen nedenidir. Bu sebeple güncel insan kaynakları yönetim şekline geçilmesi noktasında yasal düzenlemelere ihtiyaç duyulmaktadır. Bu anlayışın son yıllarda kendini iyiden iyiye hissettirmesi, kurumumuzu bu konuda harekete geçirmiş, kurum başarısının en üst düzeyde sağlanabilmesi için insan gücü planlamasına ağırlık verilmiştir. Burada amaç, personelin temini, eğitimi, geliştirilmesi, değerlendirilmesi gibi konuların planlanarak sistemli bir şekilde hayata geçirilmesi, insan gücünün kuruma daha yararlı olabilecek şekilde istihdam edilmesini sağlamaktır. İnsan kaynakları yönetiminin en önemli fonksiyonlarından bir tanesi eğitimidir. Çünkü bir kurumun varlığını en verimli ve en etkili bir şekilde devam ettirmesi ancak; eğitim yoluyla ve gelişmeleri izleme yoluyla mümkün olabilmektedir. Çalışanlar da böylelikle, yeteneklerini gösterebilme ve geliştirebilme fırsatı bulmaktadırlar. Terfiler ve ücret artışları yürürlükteki personel ve mali mevzuat kapsamında yerine getirilmektedir. Ücret, bireyin çalıştığı kurum ve sosyal yaşantısındaki statüsünü belirleyen, işindeki motivasyonunu etkileyen önemli bir faktör niteliğindedir. Bu yüzden kurumlarda iyi bir ücret düzeninin kurulması ve bu düzenin başarıyla yönetilmesi çok önemlidir. İnsan kaynakları yönetiminin fonksiyonlarını oluşturan bu faaliyetler, kurumun dinamik, verimli ve yeniliğe açık yapısının temelini oluşturmaktadır. Ülkemizde kurumların insan kaynakları birimleri, büyük ölçüde geleneksel personel yönetimi anlayışı çerçevesinde faaliyet göstermektedir. Bu anlayış, doğası itibarıyla işlemsel olup, işe alma, yetiştirme, maaş ve ödemeler gibi rutin konularda yönetime destek olmaktadır. Türk kamu yönetimine baktığımız zaman zıt denilebilecek iki eğilimi beraber görmekteyiz. Bir yandan 3 Mayıs 2002 tarihinde yürürlüğe giren Kamu Görevlerine İlk Defa Atanacaklar İçin Yapılacak Sınavlar Hakkında Genel Yönetmelikle, merkezi sınavla personel alınması sistemi daha fazla merkezileştirilerek memurluğa girişte liyakate önem verilmiş, diğer taraftan “parçalanmış-âdemi merkezi bir maaş rejimi” ile birlikte

bütüncüllükten uzak parçacıklı bir personel sistemi oluşmuştur. İnsan kaynakları yönetiminde nitelikli insan gücü istihdamına yönelik planlama kamu da uygulanamamaktadır. Hizmet içi eğitim konusunda da gerekli çalışmalar yapılamamakta, mevcut eğitim programlarından yeterli verim alınamamaktadır.

**İdari ve destek hizmetleri sunan birimlerinde görev alan personelin eğitim ve liyakatlerinin üstlendikleri görevlerle uyumunu sağlamak üzere nasıl bir sistem kullanılmaktadır?**

İdari ve destek hizmetleri sunan birimlerde görev alan personelin eğitim ve uyumunu sağlamak üzere öncelikle aday memurlara temel ve hazırlayıcı eğitim süreçlerini kapsayan bir eğitim verilmekte, daha sonra işbaşı eğitimi yaptırılmakta yine zaman zaman diğer kamu veya özel kuruluşlar tarafından düzenlenen eğitimler ile liyakatleri üstlendikleri görevleri ile uyumlu hale getirilmektedir. Ayrıca görevde yükselme ve unvan değişikliği sınavları ile verilen eğitimler sonucu düzenlenen sınavlarda başarı göstermeleri halinde kadro durumlarına uygun üst görevlere atanabilmektedirler.

**Mali kaynakların yönetimi nasıl ve ne kadar etkin olarak gerçekleştirilmektedir?**

Üniversitemizin Mali Kaynakları; her sene Kalkınma Bakanlığı ve Maliye Bakanlığı tarafından hazırlanan ve Yüksek Planlama Kurulu tarafından kabul edilen Orta Vadeli Program ve Orta Vadeli Mali Plan hükümleri doğrultusunda hazırlanan Bütçeler ile belirlenmektedir. Mali Kaynakların Yönetiminde; Anayasa, 5018 Sayılı Kamu Mali Yönetimi ve Kontrol Kanunu, ait olan yıla ilişkin Merkezi Yönetim Bütçe Kanunları ve yayınlanan tebliğler ve genelge hükümleri dikkate alınmaktadır.

Üniversitemiz Mali Kaynaklarının Yönetiminde kullandığımız programları aşağıdaki gibi gösterebiliriz.

- 1-E-BÜTÇE (Bütçe Modülü)
- 2-SAY2000İ (Muhasebe Modülü)
- 3-KBS (Kamu Hesapları Muhasebe Bilgi Sistemi)
- 4-HYS (Harcama Yönetim Sistemi)

Üniversitemizde Mali Kaynakların Yönetimi Strateji Geliştirme Daire Başkanlığınca aşağıda belirtilen süreçler izlenerek yürütülmektedir.

- 1-Mali Kaynaklar ve Yönetimi ile ilgili mevzuatları diğer birimlere bildirmek,
- 2-Birimlerimizden gelen bütçe tekliflerini konsolide ederek Üniversitemiz bütçe teklifini hazırlamak,
- 3-Kontrol birimi tarafından harcama belgeleri üzerinde ödeme öncesi yapılan kontroller ile fazla ve yersiz ödemelere mahal vermemek,
- 4-Bütçe ve performans birimi ile kontrol birimi tarafından üniversite bütçesi takip edilerek ödenek üstü harcama yapılmasını engellemek,

5-Üniversitemize ek yük getirecek olan elektrik, yakacak, sosyal güvenlik kesintileri ve vergi gibi ödemelerin zamanında yapılmasını sağlamak,

6-Harcama birimlerinin ihtiyaç duyduğu Yedek Ödenek taleplerini Maliye Bakanlığında istemek,

7-Her yıl bütçe kanunları ile verilen ödenekleri Maliye Bakanlığınca vize edilen AFP (ayrıntılı finansman programı) doğrultusunda birimlerin kullanımına açmak,

8-Gelir gerçekleşmesine bağlı olan gider bütçe tertiplerindeki ödenekleri, gerçekleşen gelir kadar ödenek gönderme belgesi düzenleyerek birimlerin kullanımına açmak,

Uşak Üniversitesinde Mali Kaynakların Yönetimi mevzuata uygun olarak yapılmakta ve Mali Kaynaklar etkin, ekonomik ve verimli şekilde kullanılmaktadır.

### **Taşınır ve taşınmaz kaynakların yönetimi nasıl ve ne kadar etkin olarak gerçekleştirilmektedir?**

Taşınır Kaynakların Yönetiminde 5018 Sayılı Kamu Mali Yönetimi ve Kontrol Kanununun 44. Maddesine dayanılarak hazırlanan Taşınır Mal Yönetmeliği; Taşınmaz Kaynakların Yönetiminde ise Kamu İdarelerine Ait Taşınmazların Tahsis ve Devri Hakkında Yönetmelik ve Kamu İdarelerine Ait Taşınmazların Kaydına İlişkin Yönetmelik hükümleri uygulanmaktadır.

Üniversitemizde Taşınır Kaynakların Yönetiminde TKYS (Taşınır Kayıt Yönetim Sistemi) kullanılmaktadır.

Taşınır Kaynakların Yönetimi ve etkin kullanımı mevzuatla harcama yetkililerine verilmiştir. Genel olarak Üniversitemizde taşınır yönetimine ve etkin kullanımına özen gösterilse de bazı aksaklıklar görülmektedir. Bu aksaklıkların giderilmesi için; \*İhtiyaçtan fazla taşınır alımı gerçekleştirilmemelidir.

- İhtiyaç fazlası taşınırlar atıl durumda bırakılmamalıdır.
- Bakım onarım gerektiren taşınırlar değiştirilmek yerine tamiratları yapılarak tekrar kullanıma kazandırılmalıdır.

Taşınmaz Kaynakların Yönetimi mevzuata uygun olarak yapılmakta ve etkin olarak kullanılmaktadır.

### **E.3 Bilgi Yönetim Sistemi**

**Her türlü faaliyet ve sürece ilişkin verileri toplamak, analiz etmek ve raporlamak üzere nasıl bir bilgi yönetim sistemi kullanılmaktadır?**

Üniversitemizde her türlü faaliyet ve sürece ilişkin veriler toplamak, analiz etmek ve raporlamak üzere aşağıdaki bilgi yönetim sistemleri kullanılmaktadır.

- Üniversitenin bütçe süreçleri ile ilgili tüm işlemlerin gerçekleştirildiği Maliye Bakanlığı Bütçe ve Mali Kontrol Genel Müdürlüğü'nün hazırladığı lisanslı e-bütçe modülü;

- Üniversitenin harcamalarına ilişkin MYHBY (Merkezi yönetim harcama belgeleri yönetmeliği) gereğince belgelerin düzenlendiği, Muhasebe kayıtlarının tutulduğu, verilerin toplandığı, analiz edildiği ve raporlandığı Say2000 KBS (Kamu hesapları muhasebe bilişim sistemi) programının altında;
  1. Akademik ve idari personel maaşlarının hazırlandığı maaş modülü;
  2. Akademik personelin ek ders ücret ödemelerinin hazırlandığı ek ders ücret modülü;
  3. Üniversitenin taşınır kayıtlarının tutulduğu, takip edildiği ve gerekli işlemlerin yapıldığı taşınır hesap modülü;
  4. Harcama evraklarının düzenlendiği HYS(harcama yönetim sistemi) modülü,
- Üniversite yazışmalarının yapıldığı EBYS (elektronik belge yönetim sistemi)programı,
- Üniversitenin mal ve hizmet alımlarına ilişkin işlemlerin yapılıp evrakların düzenlendiği satın alma programı,
- Üniversitenin yapım, bakım ve onarım işlerine ait hakediş evraklarının düzenlendiği hakediş programı,
- Üniversitede görev yapan akademik ve idari personelin atama, terfi vb. tüm özlük işlemlerinin yapıldığı ve takip edildiği personel programı,
- Üniversitemizde öğrenim gören önlisans, lisans, yüksek lisans ve doktora öğrencilerinin tüm işlemlerinin yapıldığı öğrenci işleri programı,
- Bilimsel araştırma projeleri ile ilgili tüm iş ve işlemlerin süreçlerinin takip edilip yürütüldüğü BAP otomasyon sistemi,
- Kütüphane Dokümantasyon Daire Başkanlığı tarafından üye olunan 42 tane elektronik veri tabanı,
- Akademik personel bilgi ve çalışmalarının yer aldığı ARBİS ve YÖKSİS programları,
- Üniversitemiz akademik, idari personel ve öğrencileri tarafından kullanılan diğer programlar:
  1. Kaspersky Virüs Yazılımı (Lisanslı)
  2. Microsoft Office Yazılımı (Lisanslı)
  3. Windows 7. ve 8. Yazılımı (Lisanslı)
  4. Dış Hekimliği Fakültesi Hasta Takip Programı
  5. İno TV Yazılımı (Lisanslı) Basın ve Halkla İlişkiler Koordinatörlüğü
- Toplanan verilerin tamamının güvenliği lisanslı yazılım programları ile sağlanmaktadır.

### **Kurumsal iç ve dış değerlendirme sürecine yönelik bilgiler nasıl ve hangi sıklıkta toplanmaktadır?**

Kurumsal iç değerlendirme ile ilgili olarak 5018 Sayılı Kanunun 41. Maddesi gereğince her yıl düzenli bir şekilde faaliyet raporu hazırlanmaktadır. Ayrıca kurumumuzda bulunan iç denetim birimi marifetiyle de her yıl hazırlanan çalışma programı kapsamında yapılan denetimler ile iç denetim sağlanmaktadır. Dış denetim ile ilgili olarakta 6085 Sayılı Sayıştay Kanunu gereğince heryıl kurumumuz düzenlilik ve verimlilik denetimine tabii tutulmaktadır.

**Toplanan verilerin güvenliği, gizliliği (kişisel bilgiler gibi gizlilik gerektiren verilerin güvenliği ve üçüncü şahıslarla paylaşılmaması) ve güvenilirliği (somut ve objektif olması) nasıl sağlanmaktadır?**

Kurumların/kuruluşların yetkilileri, toplanan gizli verilerin açıklanmasına imkân vermeyecek şekilde güvenliliğin ve gizliliğin yürütülmesini sağlar, bu verilerin istatistikî amaç dışında kullanılmaması için her türlü önlemi alır ve gizli verinin bulunduğu ortama yetkisiz kimselerin fiziksel veya elektronik yollarla erişiminin engellenmesi için gerek duyulan güvenlik sistemlerini belirler ve kullanır. Kurumlar/kuruluşlar, sorumlulukları altındaki veri derleme, işleme ve saklama çalışmalarını kimlerin yürüteceğini belirleyerek bu görevlilerin hangi ayrıntıdaki veriye ulaşabileceklerini, hangi tarihlerde yetkili olduklarını açık olarak tanımlar ve sürecin her aşamasındaki görev değişikliklerinin düzenli olarak kaydını tutar.

#### **E.4 Kurum Dışından Tedarik Edilen Hizmetlerin Kalitesi**

**Kurum dışından alınan idari ve/veya destek hizmetlerinin tedarik sürecine ilişkin kriterleri belirlenmiş midir?**

Kurumlar, 4734 sayılı Kamu İhale Kanunu'na göre yapılacak ihalelerde; saydamlığı, rekabeti, eşit muameleyi, güvenilirliği, gizliliği, kamuoyu denetimini, ihtiyaçların uygun şartlarla ve zamanında karşılanmasını ve kaynakların verimli kullanılmasını sağlamakla sorumludur. Yükseköğretim kurumları Kurum dışından alınacak idari ve/veya destek hizmetlerinin tedarik sürecinde 4734 sayılı Kamu İhale Kanunu'na göre hareket eder. Öncelikle 4734 sayılı Kamu İhale Kanununun 62. Maddesinin (e) Fıkrasının 1. bendine göre hizmet alımının uygunluğu tespit edilmektedir. İhtiyaçlar ise birimlerin talepleri; Rektörlük Makamı tarafından Kurumun bütçe imkanları doğrultusunda değerlendirildikten sonra karşılanmaktadır. Bu doğrultuda Maliye Bakanlığından alınan izin ile birlikte ihale ilanına gidilmektedir. İhale ilanındaki koşullara sahip olan firmaların ihale günü dosyaları incelendikten sonra en uygun teklifi veren firma ihaleyi kazanmış olur.

**Kurum dışından alınan bu hizmetlerin uygunluğu, kalitesi ve sürekliliği nasıl güvence altına alınmaktadır?**

4734 sayılı Kamu İhale Kanununun' bağlı olarak çıkartılan Hizmet Alımları Muayene ve Kabul Yönetmeliği'nin 8-9-10 ve 11. Maddelerine göre, Sözleşme konusu iş tamamlandığında yüklenici yapılmış olan hizmet işinin kabulün yapılması için idareye yazılı olarak başvuruda bulunur. Bu başvuru üzerine, kontrol teşkilatınca yapılan ön inceleme sonucunda işin kabule uygun bulunması halinde durum yetkili makama bildirilir. Belli bir süre içinde yetkili makamca, muayene ve kabul komisyonu oluşturulur ve durum yükleniciye yazılı olarak bildirilir. Muayene ve kabul komisyonu işyerine giderek işi inceler, muayene eder ve gerekli gördüğü kısımların işletme ve çalışma deneylerini yapar. Kabul sırasında tespit edilen kusur ve noksanlıkların giderilmesi hususu yükleniciye bildirilir. Ayrıca 5018 sayılı Kamu Mali Yönetim ve Kontrol Kanununun 28. Maddesine göre, Genel yönetim kapsamındaki kamu idarelerinin, 4734 sayılı Kamu İhale Kanununun 62'nci maddesinin (e) Fıkrasının 1. Bendi

kapsamında olan işlerden sürekli nitelikte olanlara ilişkin hizmet alımlarında, yüklenme süresi üç yıl olup, işin niteliğinden veya süresinden kaynaklanan zorunlu hâllerde bu süre gerekçesi gösterilmek şartıyla üst yöneticinin onayıyla kısaltılabilir.

## **E.5 Kamuoyunu Bilgilendirme**

**Kurum, topluma karşı sorumluluğunun gereği olarak, eğitim-öğretim, araştırma-geliştirme faaliyetlerini de içerecek şekilde faaliyetlerinin tümüyle ilgili güncel verileri kamuoyuyla paylaşmakta mıdır?**

Yapılan iç ve dış değerlendirmelerin sonuçları kamuoyuna açıktır. Yıllık iç ve dış değerlendirmelerle ilgili son raporlar Üniversite'nin internet sayfalarında yayınlanır. Üst yöneticiler ve bütçeyle ödenek tahsis edilen harcama yetkililerince, hesap verme sorumluluğu çerçevesinde 5018 sayılı Kamu Mali Yönetim Kontrol Kanununun 41. Maddesi gereğince harcama birimleri tarafından her yıl ocak ayı içerisinde birim faaliyet raporu hazırlanır, daha sonra bu birim faaliyet raporu konsolide edilerek şubat ayı sonuna kadar Kurum Faaliyet Raporuna dönüştürülerek şeffaflık ve hesap verilebilirlik gereği Kurumun web sayfasında yayınlanarak kamuoyunun bilgisine sunulur. 6085 sayılı Sayıştay kanunu gereğince yapılan performans denetimlerinde de faaliyet raporu değerlendirilmektedir.

**Kamuoyuna sunulan bilgilerin güncelliği, doğruluğu ve güvenilirliği nasıl güvence altına alınmaktadır?**

Kuruma Merkezi Yönetim Bütçe Kanunu ile verilen kaynakların kullanılması ve raporlanması Maliye Bakanlığı tarafından üretilen yazılım programları ile gerçekleştirilmekte ve böylece doğruluğu ve güvenilirliği sağlanmaktadır. Merkezî yönetim kapsamındaki kamu idareleri ve sosyal güvenlik kurumları, idare faaliyet raporlarının birer örneğini Sayıştay'a ve Maliye Bakanlığına gönderir. Her türlü kamu kaynağının elde edilmesi ve kullanılmasında denetimin sağlanması amacıyla kamuoyu zamanında bilgilendirilir.

## **E.6 Yönetimin Etkinliği ve Hesap Verebilirliği**

**Kurum, kalite güvencesi sistemini, mevcut yönetim ve idari sistemini, yöneticilerinin liderlik özelliklerini ve verimliliklerini ölçme ve izlemeye imkân tanıyacak şekilde tasarlamış mıdır?**

Üst yöneticiler ve bütçeyle ödenek tahsis edilen harcama yetkililerince, hesap verme sorumluluğu çerçevesinde, her yıl faaliyet raporu hazırlanır. Kurumda görev yapan iç denetçiler aracılığı ile her yıl yapılan çalışma programları kapsamında denetim alanları belirlenir ve bu alanlar iç denetçiler aracılığı ile denetlenir. Ayrıca her yıl düzenlilik ve performans denetimi kapsamında 6085 sayılı Sayıştay Kanunu gereğince kamu kaynağının



etkin, ekonomik ve verimli kullanılıp kullanılmadığı Sayıştay denetçileri tarafından TBMM adına denetimi yapılarak hesap verilebilirlik sağlanmaktadır.

**Yönetim ve idarenin kurum çalışanlarına ve genel kamuoyuna hesap verebilirliğine yönelik ilan edilmiş politikası var mıdır?**

Kurumumuz vizyonunda belirtildiği üzere;

“Bilgi ve teknoloji üretiminde, bilimsel, kültürel, sosyal, sanatsal ve sportif alanlarda Türkiye’de önde gelen ve dünyada saygın; mezunları tercih edilen; katılım, şeffaflık ve ölçülebilirlik odaklı kurumsallaşmanın geliştirildiği; bilgi teknolojilerinden en iyi şekilde faydalanan, hayat boyu eğitim anlayışına sahip, uluslararası nitelikte bir üniversite olmak.” Şeklinde bir politika uygulanmaktadır.

## **F. SONUÇ ve DEĞERLENDİRME**

### **Kalite Güvencesi açısından kurumun güçlü yönleri**

- Kaliteli, toplumun ihtiyaçlarıyla uyumlu eğitim-öğretim ve bölüm/program çeşitliliği ile yükselen değerlerin takip edilmesi ve bunların uluslararası eğitim-öğretim standartlarıyla uyumlu olması
- Liyakate değer verilmesi
- “Toplam Kalite Yönetimi” anlayışına uygun olarak sürekli sürdürülebilir başarıyı yakalamak adına güncel öğretim çalışmalarına önem verilmesi ve öğrenci merkezli öğretim anlayışının olması
- Stratejik planın her yıl yayınlanan performans programı ve faaliyet raporları ile uygulamasının takip edilmesi
- Yeni ve hızlı gelişen modern ve doğa ile iç içe kampüsünün olması

### **Eğitim-Öğretim açısından kurumun güçlü yönleri**

- Ulusal ve uluslararası ikili akademik işbirliği anlaşmalarının yapılmış olması
- Alanında uzman, genç, dinamik, nitelikli, güçlü, istekli, yeniliğe açık, kaliteli, rekabetçi ve işbirliği yapan yetenekli, akademik kadrosunun olması
- Nitelikli eğitim için gerekli ve modern eğitim alanlarının, kütüphanesinin, sosyal ve sportif tesislerinin olması

### **Araştırma-Geliştirme açısından kurumun güçlü yönleri**

- Öğretim elemanları ve dışarıdan gelecek talepleri karşılamak üzere oluşturulmuş Merkezi Araştırma Laboratuvarı (UBATAM) ‘ın kurulmuş ve faaliyette olması
- Uşak-Afyon ortak TEKNOKENT kurulması projesinin yürürlüğe girmiş olması
- Fen ve Mühendislik alanında eğitim yapan birimler için laboratuvar ve atölyelerin kurulup donatılarak araştırmaların yapılabilmesi için gerekli ortamların oluşturulmuş olması
- Genç, dinamik ve istekli öğretim elemanı kadrosunun bulunması
- Araştırma ve altyapı eksikliklerinin tamamlanması konusunda yönetimin istek ve kararlılığı

### **Yönetim Sistemi açısından kurumun güçlü yönleri**

- Katılımcı, şeffaf ve yeniliklere açık bir yönetim anlayışının benimsenmesi
- Liyakate değer verilmesi
- Üniversite akademik ve idari personelinin ekip çalışmasına yatkınlığı ve sürekli kurumsal gelişme isteğinin olması

### **Kalite Güvencesi açısından kurumun iyileşmeye açık yönleri**

- Üniversite potansiyelinin ve katma değerinin yerel toplumca kavranınıyor olması
- Kurumun tanıtım ve tanınırlığında rol alabilecek birim ve bölümlerin faaliyete başlamış olması
- İş süreçlerinde iş teknolojilerinin kullanımının hızla artıyor olması
- İhtiyacı hissedilen kongre ve kültür merkezi binası inşaatının tamamlanmak üzere olması
- Ulusal ve Uluslararası akreditasyon sürecine girebilecek duruma gelmiş araştırma ve eğitim birimlerinin sayısının artıyor olması
- Yabancı uyruklu öğrencilerin sayısının hızla artıyor olması

### **Eğitim-Öğretim açısından kurumun iyileşmeye açık yönleri**

- Yabancı dil hazırlık öğretiminin hızla bütün birimlerde yaygınlaşıyor olması
- Lisansüstü program sayısı ve çeşitliliğinin hızla artıyor olması
- Disiplinler arası lisansüstü program sayısında artışların olması
- Mezunlarla iletişim ve işbirliğine yönelik çalışmaların başlatılmış olması

### **Araştırma-Geliştirme açısından kurumun iyileşmeye açık yönleri**

- Bilimsel proje sayısı ve desteğinin artıyor olması
- Akademik teşvik sisteminin devreye girmiş olması
- Sanayi ve Meslek Kuruluşları ile ilişkilerin gelişiyor olması ve işbirliği protokollerinin artıyor olması
- Uşak-Afyon ortak TEKNOKENT projesinin hayata geçiyor olması

### **Yönetim Sistemi açısından kurumun iyileşmeye açık yönleri**

- Kurumsallaşma sürecinin hızla tamamlanıyor olması
- Mali kaynak yaratmadaki araçların ve çeşitliliğinin artıyor olması

Üniversite üst yönetiminin 2.döneminin olması sebebiyle hem kurumu hemde şehri iyi tanıyor olması.

Kurum daha önce bir dış değerlendirme sürecinden geçmemiştir, dolayısıyla kuruma sunulmuş bir Kurumsal Geri Bildirim raporu bulunmamaktadır.